

# DOKTORSEXAMINA VID DE PSYKOLOGISKA INSTITUTIONERNA I SVERIGE UNDER 1990 – 1995, 1995 – 2000, OCH 2000 – 2005

Nationalkommittén för psykologi vid Kungliga Vetenskapsakademien

Rapporten sammanställd av Peter Juslin

Data insamlade av Rolf Sandell

## Innehåll

<i>Sammanfattning</i>	s. 2
<i>Bakgrund och syfte</i>	s. 2
<i>Kommentarer angående material och dataredovisning</i>	s. 3
<i>Antal avlagda doktorsexamina</i>	s. 3
<i>Doktorernas grundutbildning</i>	s. 5
<i>Doktorernas ålder och bruttostudietid</i>	s. 6
<i>Doktorsavhandlingens sammansättning</i>	s. 7
<i>Doktorsavhandlingarnas ämnesinriktning</i>	s. 8
<i>Sambandsanalyser</i>	s. 10
<i>Diskussion</i>	s. 10
<i>Referenser</i>	s. 11
<i>Bilagor</i>	s. 12

## DOKTORSEXAMINA VID DE PSYKOLOGISKA INSTITUTIONERNA I SVERIGE UNDER PERIODERNA 1990 – 1995, 1995 – 2000, OCH 2000 – 2005

### Sammanfattning

Denna rapport redovisar statistik för doktorsexamina vid psykologiska institutioner i Sverige under tre femårsperioder, 1990 – 1995, 1995 – 2000, och 2000 – 2005. Antalet doktorsexamina har fördubblats från 21 per år under perioden 1990 – 1995 till 42 per år under perioden 2000 – 2005. Andelen kvinnor har ökat från 39 till 48%. Den andel som rekryteras från psykologprogrammet har minskat från 35 till 25%, medan andelen som rekryteras från annan grundutbildning, främst fil. kand., har ökat. Den ålder när doktorerna antas till utbildning har inte ändrats men bruttostudietiden har minskat under den senaste perioden. Andelen sammanläggningsavhandlingar ökar något, även om det finns skillnader mellan olika lärosäten. Antalet arbeten i sammanläggningsavhandlingar har minskat, men andelen arbeten där doktorn är ensam, eller försteförfattare, har ökat. Andelen delarbeten som publicerats i internationell vetenskaplig tidskrift vid tiden för disputation har minskat från 60 till 50%. De vanligaste ämnesinriktningarna under perioden 2000 – 2005 var klinisk psykologi (31%), kognitiv psykologi (16%), arbets- och organisationspsykologi (15%), och utvecklingspsykologi (14%). Ämnen med tillämplig inriktning förefaller att öka i frekvens på bekostnad av ämnen med mer utpräglad grundforskningskaraktär

### *Bakgrund och syfte*

Detta är den tredje rapporten, sammanställd av Nationalkommittén för psykologi, Kungliga vetenskapsakademien, i en serie som bevakar och utvärderar forskarutbildningen vid psykologiska institutioner i Sverige, med särskilt fokus på doktorsexamina. I Ekehammar, Armelius, Bergström, Gärling och Rydén (1998) beskrevs forskarutbildningens uppläggning vid de fem största institutionerna i Sverige, och statistik angående licentiat- och doktorsexamina för perioden 1990 – 1995 (totalt 11 terminer) presenterades. I Hagekull (2003) redovisades doktorsexamina under femårsperioden 1995 – 2000 (10 terminer) som jämfördes med motsvarande data från den första femårsperioden. I denna rapport redovisas och jämförs tre femårsperioder, 1990 – 1995, 1995 – 2000, och 2000 – 2005 (10 terminer) med avseende på doktorsexamina.

I diskussionen av statistiken från perioden 1990 – 1995 i Ekehammar m.fl. (1998) identifierades en rad problem med den svenska forskarutbildningen i psykologi. Dessa problem var: **1)** att andelen disputerade kvinnor var för låg; **2)** studietiden var för lång; **3)** antagningsåldern var för hög; **4)** examinationsåldern var för hög; **5)** studiestödet inte tillräckligt omfattande; **6)** avhandlingsarbetena var alltför omfattande; och **7)** vissa forskningsområden var eftersatta. De är generella problem i svensk forskarsutbildning och är inte unika för psykologi. De utgjorde en motivering för den reform som infördes 1998, som kräver full finansiering av hela studieperioden för att en ny doktorand ska kunna antas, och som begränsar studietiden till 4 års heltidsstudier.

I den uppföljning som redovisades i Hagekull (2003) för perioden 1995 – 2000 kunde konstateras att andelen kvinnor bland de disputerade hade ökat från 39 till 46%, men att studietiden hade ökat, tvärt emot intentionen med den reform som genomfördes 1998. Hagekull konstaterade dock att effekterna av reformen 1998 knappast kunde förväntas ha fått genomslag redan under perioden 1995 – 2000 och föreslog att den ökade studietiden avspeglade att institutionerna i anslutning till reformen intensifierat sina ansträngningar att ”städa upp i rullorna” och motivera doktorander som länge varit inskrivna att ta sin doktorsexamen. Av liknande skäl hade medelåldern hos doktorerna inte sjunkit och andelen studiestöd hade inte ökat. Monogra-

fiavhandlingarna hade ökat något i genomsnittligt sidantal medan sammanläggningsavhandlingarna hade minskat något i genomsnittligt antal artiklar. Bilden av att vissa forskningsområden, t.ex. socialpsykologi, är eftersatta kvarstod under perioden 1995 – 2000.

Syftet med denna rapport är att följa upp dessa frågeställningar under ytterligare en femårsperiod, 2000 – 2005. Data som är relevanta för de frågor som diskuterats ovan kommer följaktligen att redovisas och jämföras med motsvarande data från de föregående två femårsperioderna. Inte minst är den sista perioden intressant eftersom vi nu borde kunna se effekterna av den reform som genomfördes 1998. Naturliga frågor är om man uppnått de avsedda positiva effekterna, t.ex. avseende studietid och avhandlingarnas omfattning, och om man kan konstatera sidoeffekter när det gäller publikationssätt och självständighet i avhandlingsarbetet.

### *Kommentarer angående material och dataredovisning*

De data som redovisas i det följande är baserade på statistik som inrapporterats av institutionerna själva i en enkät som cirkulerats till de större institutionerna i psykologi i Sverige. För den första perioden 1990 – 1995 föreligger data från institutionerna vid Göteborgs universitet, Stockholms universitet, Lunds universitet, Umeå universitet, och Uppsala universitet. För den andra perioden 1995 – 2000 tillkommer data från Linköpings universitet och under den senaste perioden 2000 – 2005 även data för Örebro universitet.

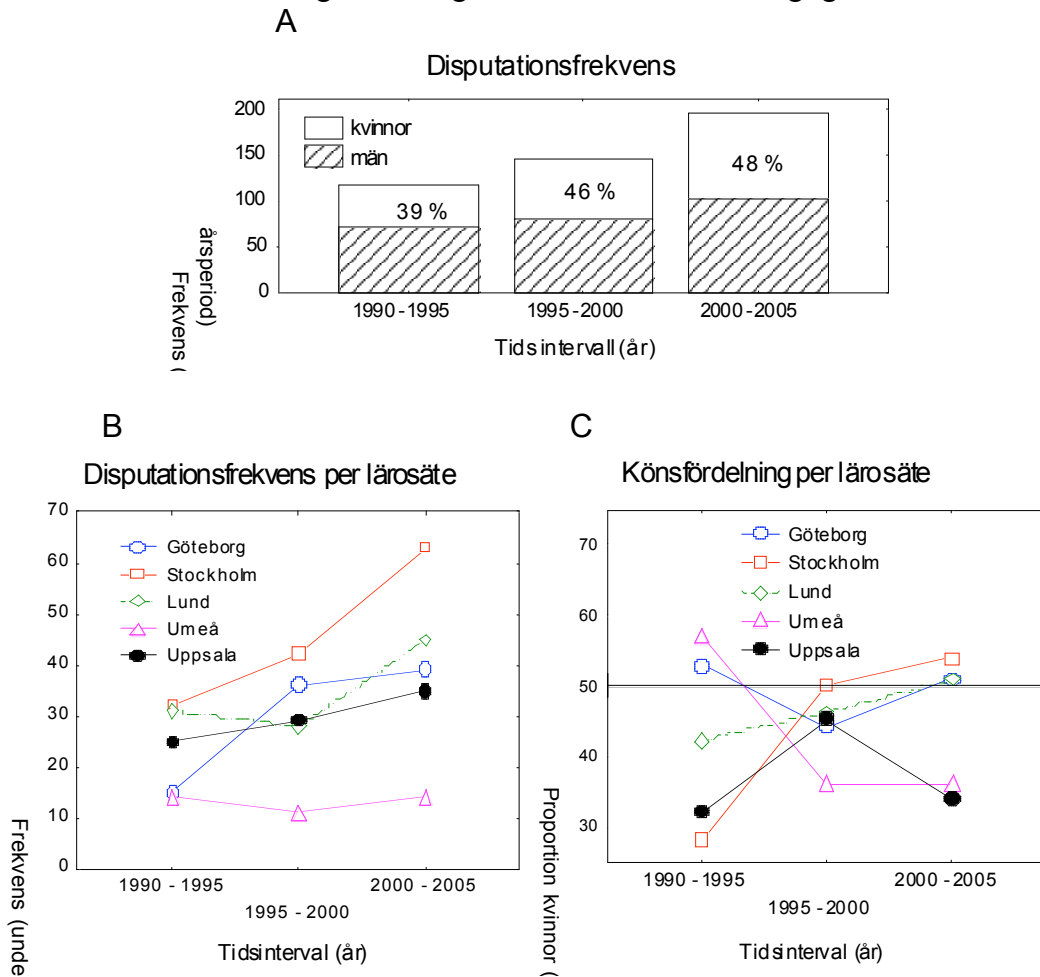
Att databasen på detta sätt har ökat har åtminstone två konsekvenser. Den första gäller framställningen. I de tidigare rapporterna (Ekehammar m.fl., 1998; Hagekull, 2003) redovisades data i tabeller. Allteftersom antalet perioder och institutioner ökar blir tabellredovisning allt mindre överskådlig och jag har därför valt att i rapporten redovisa data visuellt med grafer som beskriver huvudsakliga resultat och trender över tid. Kalenderbitaren hittar fortfarande fullständiga tabeller som bilagor. När det gäller analysen av data har jag i huvudsak följt den praxis som etablerats i de tidigare två rapporterna och redovisar motsvarande statistik.

En andra konsekvens är att det, i någon mån, uppstått en konflikt mellan två sätt att betrakta data. Ett synsätt betonar förändringen över tid vid de fem största institutionerna för vilka det finns data tillgängliga för alla tre perioderna, varvid lärosäte är konstant och kontrollerat. Ett andra synsätt inkluderar alla tillgängliga data i jämförelsen över perioderna, vilket möjligen kan motiveras med det (tveksamma) antagandet att man då får en bild av alla doktorsexamina i hela riket. Jag har valt att i de visuella datapresentationerna koncentrera mig på de fem institutioner för vilka data finns tillgängliga för alla tre perioderna, medan utvecklingen hos de två lärosäten som tillkommit kommenteras i den löpande texten (alla data återfinns i bilagorna). Motiveringen är dels att jag finner ambitionen att vara rikstäckande dubiös eftersom det finns ytterligare institutioner där personer har tagit doktorsexamen i psykologi, men inte minst är skälen pragmatiska: det förenklar helt enkelt framställningen och bidragen från Linköping och Örebro är än så länge kvantitativt relativt begränsade och ändrar inte på några viktiga slutsatser.

### *Antal avlagda doktorsexamina*

Som framgår av Figur 1A och bilaga 1 ser man en markant ökning från totalt 117 doktorsexamina under den första femårsperioden (1990 – 1995) till 196 doktorsexamina för den senaste femårsperioden (2000 – 2005) för de fem största institutionerna. Detta innebär att över de fem större universiteten har det årliga antalet doktorsexamina nästan fördubblats från 21.3 per år

under 1990 – 1995 till 39 per år under 2000 – 2005<sup>1</sup>. Om man inkluderar de data för Linköping och Örebro som inkommit för 2000 – 2005 (12 i Linköping och 4 i Örebro) stiger det totala antalet för denna period till 212 doktorsexamina (42.4 per år). Med tanke på att antalet högskolor och universitet ökat under perioden och den statistik som finns tillgänglig inte är rikstäckande är denna skattning av ökningen i doktorsexamina antagligen konservativ.



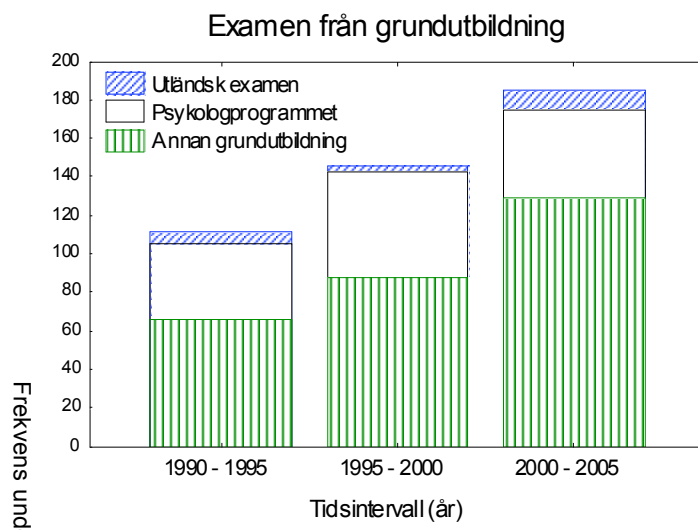
Figur 1. Panel A: Total disputationsfrekvens i psykologi över de fem största lärosätena i Sverige. Panel B: Disputationsfrekvens uppdelat per lärosäte. Panel C: Könsfördelning uppdelat per lärosäte, uttryckt i termer av procentandel kvinnor.

Trenden med ett ökat antal doktorsexamina är densamma med undantag av Umeå där frekvensen ligger lägre och inte uppvisar någon ökning. Speciellt stor har ökningen varit i Stockholm (se Figur 1B). Det kan även noteras att under den senaste perioden närmar sig disputationsfrekvensen i Linköping (12 examina) disputationsfrekvensen i Umeå (14 examina). Andelen kvinnor som doktorerar har stigit stadigt från totalt 39 till 48%. Från perioden 1990 – 1995 till 2000 – 2005 har doktorsexamina för män följaktligen ökat med 44%, medan motsvarande ökning för kvinnor är 104%. Som framgår i Figur 1C finns det tydliga skillnader mellan lärosätena, där t.ex. Stockholm och Göteborg har passerat 50% medan Umeå och Uppsala ligger markant lägre. Eftersom det finns genomsnittliga skillnader när det gäller mäns och kvinnors preferenser när det gäller avhandlingsämne (Hagekull, 2003), skulle de lägre siffrorna för Umeå och Uppsala i princip kunna bero på forskningsprofiler som i högre grad attraherar män. En besiktning av Bilaga 6 som redovisar ämnesinnehåll för doktorsavhandlingar vid

<sup>1</sup> För att vara exakt baseras den första perioden 1990 – 1995 på 11 terminer, medan de två senare perioderna, 1995 – 2000 och 2000 – 2005, baseras på 10 terminer, vilket gör antal examina per år mer jämförbart.

olika institutioner ger dock inget tydligt stöd för denna tolkning. I Uppsala, t.ex., är de två vanligaste avhandlingsämnena klinisk psykologi och utvecklingspsykologi, som tillsammans representerar nästan hälften av avhandlingarna från Uppsala, sådana som i riket som helhet tidigare i högre grad har attraherat kvinnor än män (se Hagekull, 2003, s. 13).

För de 12 disputationerna i Linköping och de 4 disputationerna i Örebro som inrapporterats för 2000 – 2005, och som inte visas i Figur 1, är andelen kvinnor 56%. Totalt sett har alltså disputationsfrekvensen ökat avsevärt, i synnerhet under den senaste femårsperioden, och andelen kvinnor närmar sig 50%, även om vissa lärosäten ligger lägre i statistiken.



Figur 2. Fördelning av nyblivna doktorers grundutbildning under de tre tidsintervallen uppdelat i kategorierna utländsk examen, examen från psykologprogrammet, samt examen från annan grundutbildning, vilket i allmänhet betyder fil. kand. eller fil. mag.

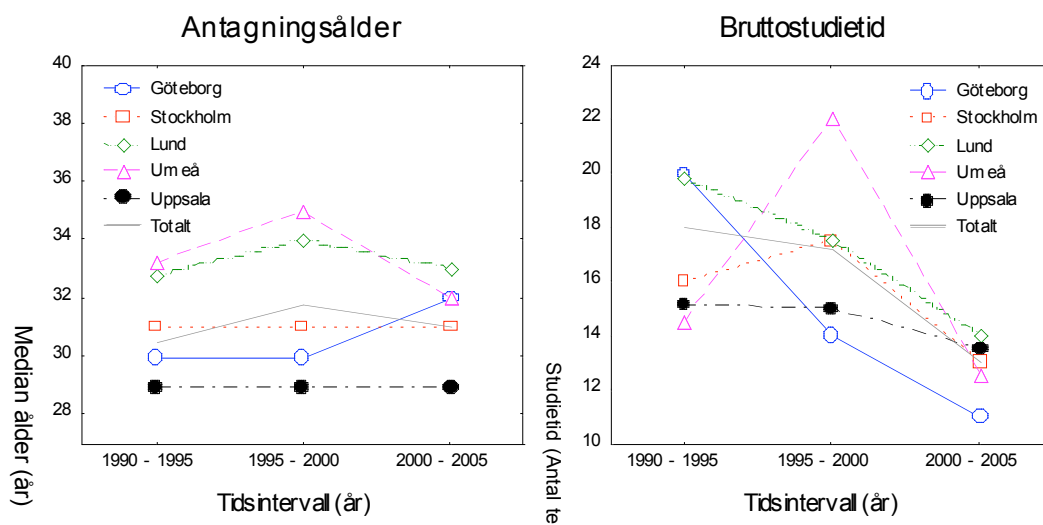
### Doktorernas grundutbildning

Den grundexamen de nyblivna doktorerna hade indelades i tre kategorier: utländsk examen, examen från psykologprogrammet, och annan examen från grundutbildning. Den sista kategorin består huvudsakligen av fil. kand. och fil. mag. examen (96%), men kan i enstaka fall syfta på annat utbildningsprogram. Det förekommer även att examen på psykologprogrammet är kombinerad med annan examen, t.ex. med fil. kand. (dessa personer är klassificerade i kategorin examen från psykologprogrammet i Figur 2 och bilaga 2), främst i Göteborg, Lund och Uppsala. Andelen sådana dubbelexamen är dock relativt låg och ökar inte. Under 1990 – 1995 redovisas totalt 6 doktorer med sådan dubbel grundexamen (5% av alla doktorsexamina), under 1995 – 2000, 12 stycken (8%), och under 2000 – 2005, 7 stycken (3%).

Som framgår i Figur 2 ligger andelen utländska examina på en konstant låg nivå, möjligen med en viss ökning 2000 – 2005. I absoluta tal är rekrytering från psykologprogrammet ganska konstant, men som andel av alla disputerade minskar denna grupp påtagligt. Rekryteringen från annan grundutbildning är följaktligen den grupp som står för den stora ökningen i disputationsfrekvensen. Under perioden 1990 – 1995 hade 59% de nya doktorerna en bakgrund i annan grundexamen (vanligen fil. kand.); under 2000 – 2005 var denna andel 70%.

Om man tittar på förändringen över de senaste två femårsperioderna för de enskilda institutionerna antyds ett intressant mönster (se bilaga 2). För tre institutioner har andelen rekryterade från psykologprogrammet legat ganska konstant eller ökat, Göteborg, Stockholm och Linkö-

ping. Totalt för dessa tre institutioner ligger andelen oförändrat på en relativt låg nivå; 19% för 1995 – 2000 och 18% för 2000 – 2005. För tre institutioner har andelen rekryterade från psykologprogrammet minskat avsevärt från en mycket högre nivå; för Lund (från 68% till 41%), för Umeå (från 73% till 21%), och för Uppsala (från 48% till 26%). Dessa tre institutioner, för vilka andelen rekryterade från psykologprogrammet totalt sett har halverats (från 60% till 30%) är också de institutioner där två separata institutioner för psykologi och tillämpad psykologi nyligen slagits samman till en institution för psykologi. Om det finns ett kausalt samband mellan sammanslagningarna och den fallande rekryteringen från psykologprogrammet är naturligtvis svårt att avgöra från detta material. Bilden kompliceras även av att, trots att rekryteringen från psykologprogrammet minskar, klinisk psykologi är det största och snabbast växande avhandlingsämnet under samma period (se Figur 6 nedan).



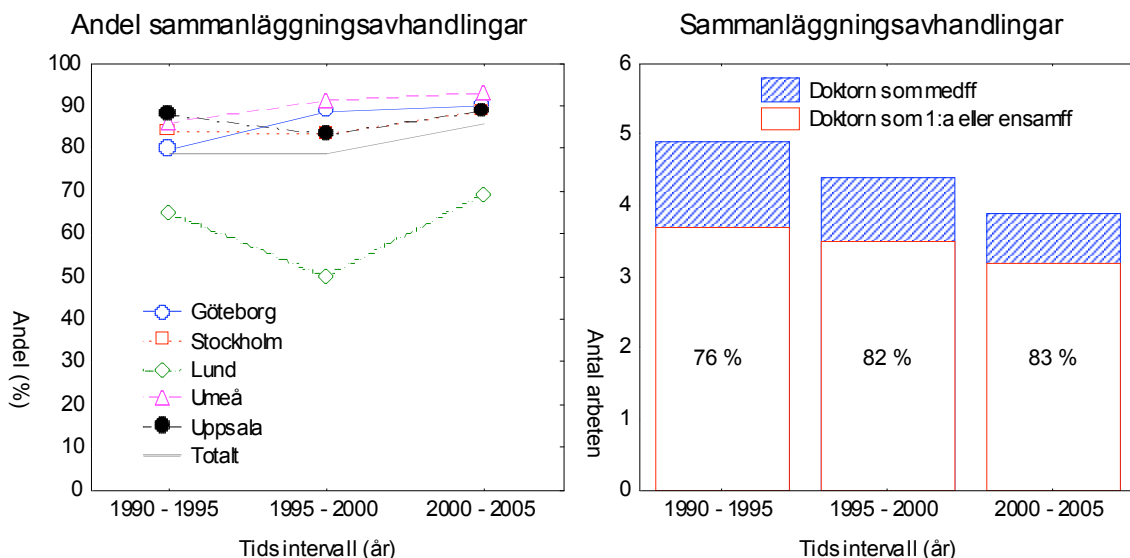
Figur 3: Medianålder när doktorander antas och medianen för bruttostudietid i antal terminer mellan antagning och examen för de större lärosätena och totalt.

#### Doktorernas ålder och bruttostudietid

Som framgår av Figur 3 och bilaga 3 är åldern vid vilken doktorander antas ganska konstant över de tre tidsperioderna. Den främsta källan till variation är istället lärosäte. När det gäller antagning ligger Uppsala konstant på den lägsta medianåldern (29 år), medan de högsta medianålderna överlag redovisas av Lund och Umeå, även om Umeå uppvisar en påtagligt lägre antagningsålder för den sista perioden 2000 – 2005. Under den senaste perioden är medelåldern för antagning 34 år i Linköping, medan den allra lägsta medianåldern för antagning, 26.5 år, återfinns i Örebro (det rör sig dock bara om 4 doktorsexamina).

Likaledes är medianåldern för doktorsexamen ganska konstant över tiden, medan det finns variationer mellan institutionerna (se bilaga 3). Puckeln med något förhöjd medianålder för perioden 1995 – 2000 är dock ännu tydligare här än för antagningsåldern. Som noterades i Hagekull (2003) kan denna tillfälliga ökning avspegla att det vid många institutioner gjordes speciella ansträngningar under denna period för att få igenom doktorander som befunnit sig länge i systemet. Som illustreras i den högra panelen i Figur 3 är det likafullt tydligt att *fördelningen* avseende bruttostudietid totalt sett har förändrats under den senaste perioden. Medianen för bruttostudietiden i termer av antal terminer har minskat från 18 under perioden 1990 – 1995 till 13 under perioden 2000 – 2005, och en högre andel doktorer tar examen före 35 års ålder. Under perioden 1990 – 1995 var det 19% som examinerades före 35 års ålder; under 1995 – 2000 var det 18%, men under den sista perioden 2000 – 2005 har andelen stigit

till 28%. Under den sista perioden har medianvärdena för all fem institutioner i Figur 3 konvergerat mot värden mellan 11 och 14 terminer. Medianvärdet för de 12 doktorsexamina som inrapporterats för den sista perioden från Linköping är 16 terminer och 9.5 terminer för Örebro. Totalt sett har alltså fördelningsformen den senaste perioden förändrats något mot kortare bruttostudietider med fler personer som disputerar före 35 år<sup>2</sup>.



Figur 4: Vänster panel: Andelen av alla avhandlingar under de tre tidsperioderna som är sammanläggningsavhandlingar vid de fem största institutionerna och totalt, där den resterande andelen utgörs av monografier. Höger panel: Genomsnittligt antal delarbeten i sammanläggningsavhandlingar vid de fem största institutionerna, samt antal delarbeten där den nyblivna doktorn är första eller ensam författare. Procentsatsen anger andelen av alla arbeten där doktorn är första eller ensamförfattare.

#### Doktorsavhandlingens sammansättning

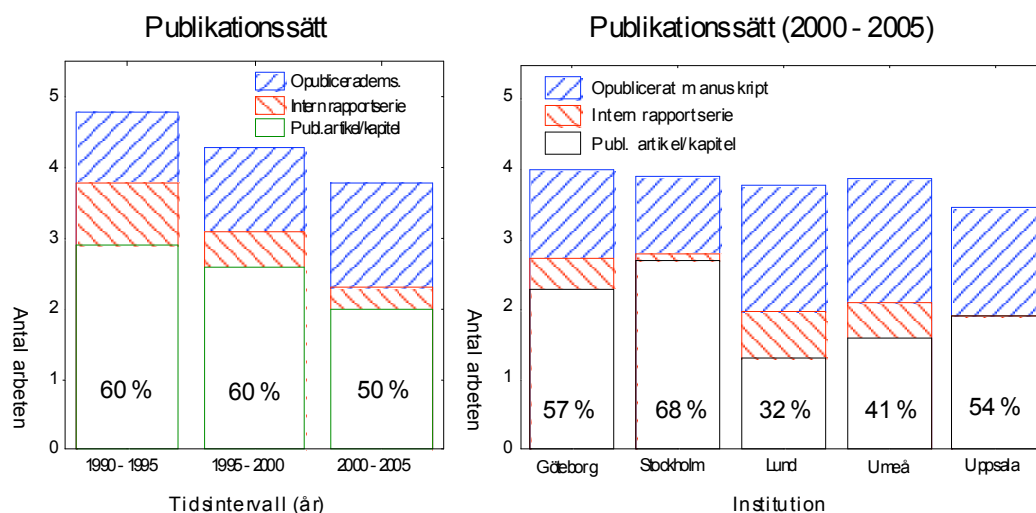
Som framgår i vänster panel i Figur 4 stiger andelen sammanläggningsavhandlingar något över de tre femårsperioderna, från 79% för 1990 – 1995 till 86% för 2000 – 2005 (den resterande andelen utgörs av monografiavhandlingar). I detta avseende intar dock en institution, Lund, en särställning med en betydligt högre andel monografiavhandlingar. Det genomsnittliga antalet sidor i monografiavhandlingar för 2000 – 2005 var 221 (min 73 s. – max 401 s), ett antal i paritet med vad som redovisades för 1990 – 1995 (209 s.) och 1995 – 2000 (239 s.)

Antalet arbeten i sammanläggningsavhandlingarna har minskat från i genomsnitt 4.9 arbeten för 1990 – 1995 till 3.9 arbeten för 2000 – 2005 (se höger panel i Figur 4 och bilaga 5). Intressant nog har självständigheten, mätt i termer av andelen arbeten där doktorn är ensam eller försteförfattare, snarast ökat under samma tidsperiod. Skillnaderna avseende detta mått på ”självständighet” mellan institutionerna är måttliga: Göteborg, 88%, Stockholm, 73%; Lund, 90%, Umeå, 80%; och Uppsala 91%. Om man tar hänsyn till monografier där doktorn i prin-

<sup>2</sup> För de tidigare perioderna har institutionerna även redovisat antal terminer med studiestöd (utbildningsbidrag eller doktorandtjänst). För den senaste perioden har de flesta institutioner valt att inte redovisa dessa värden, möjligen i ljuset av reformen om full finansiering som kom 1998. De data som finns tillgängliga i bilaga 4 tillägger inga slutsatser, men reformen 1998 borde rimligtvis ha medfört ett ökat antalet terminer med studiestöd.

cip alltid är ensamförfattare torde dock Lund, som har en stor andel monografier, vara den institution där doktorn i genomsnitt har mest eget ansvar för materialet i avhandlingen<sup>3</sup>.

När det gäller publikationssätt visar vänster panel i Figur 5 att över de tre femårsperioderna och de fem största institutionerna minskar andelen arbeten i sammanläggningsavhandlingar som är publicerade vid tiden för disputation från 60% de första två perioderna till 50% för 2000 – 2005 (se även bilaga 6). Åtminstone delvis är detta förstås att förvänta givet att brutto-studietiden har minskat, vilket gör det svårare att hinna få alla arbeten i tryck innan disputationen. I kategorin publicerade arbeten är den övervägande delen artiklar publicerade i internationella vetenskapliga tidskrifter, medan en mycket liten och minskande andel utgörs av bokkapitel (7%, 4%, 1% av alla arbeten för respektive period, över de fem största institutionerna). Även andelen arbeten ”publicerade” i interna rapportserier minskar över de tre perioderna och utgör under den senaste perioden 10%. Det finns tydliga skillnader mellan institutionerna i detta avseende. I Stockholm och Uppsala förefaller man i det närmaste ha upphört att använda denna publikationsform i doktorsavhandlingarna, medan det förekommer oftare vid övriga institutioner. Den andel som har ökat är följaktligen opublicerade manuskript, från 22% för 1990 – 1995 till 39% för 2000 – 2005 över de fem största institutionerna



Figur 5: Vänster panel: Antal delarbeten i sammanläggningsavhandlingar uppdelade i kategorierna publicerat arbete (vanligen artikel i internationell vetenskaplig tidskrift), publikation i intern rapportserie, samt opublicerade manuskript. Höger panel: Antal delarbeten i sammanläggningsavhandlingar under senaste perioden 2000 – 2005 uppdelade i publikationskategorier, separat för de fem största institutionerna.

Som framgår av högra panelen i Figur 5 finns en viss variation över institutionerna när det gäller andelen arbeten som är publicerade, där t.ex. Stockholm har en mer än dubbelt så stor andel publicerade arbeten (68%) som Lund (32%). Om man tar hänsyn till att Lund dessutom har en hög andel monografier, som sällan når en status av internationell publikation, framstår det som att doktorernas arbeten i Lund i genomsnitt når en lägre grad av internationell spridning. Sammanfattningsvis ökar andelen sammanläggningsavhandlingar, antalet arbeten i dessa minskar, självständigheten verkar inte negativt påverkad, men andelen arbeten som når internationell spridning innan disputationen har sjunkit något den senaste perioden.

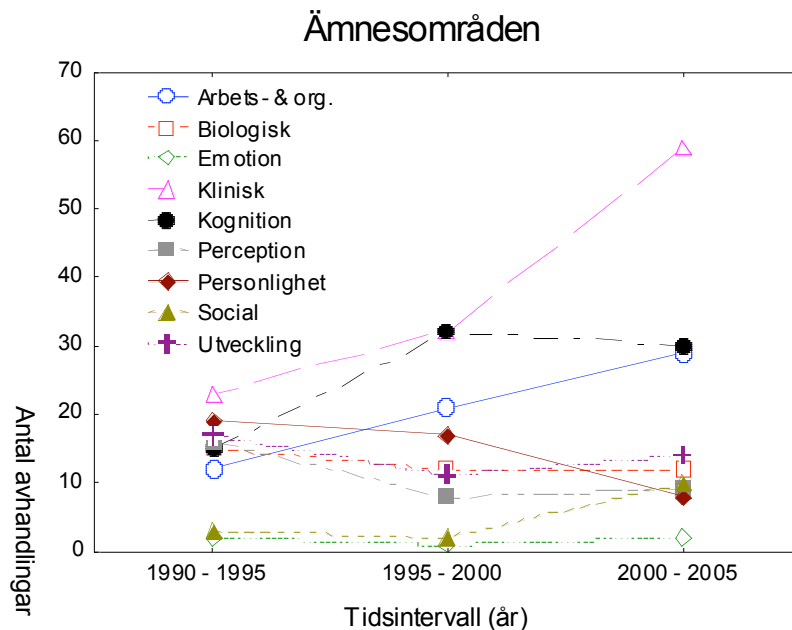
<sup>3</sup> De data som inrapporterades från Linköping och Örebro i dessa avseenden var ofullständiga och medger inte någon rättvisande bild av läget vid dessa institutioner.



### Doktorsavhandlingarnas ämnesinriktning

Figur 6 visar hur vanliga olika ämnesområden varit när det gäller doktorsavhandlingarnas innehåll, klassificerat i samma nio kategorier som tidigare rapporterats (se även bilaga 7). Som har påpekats i tidigare rapporter (Ekehammar m.fl., 1998; Hagekull, 2003) ska denna klassifikation tas med en nypa salt, eftersom klassifikationskriterier kan skifta mellan olika institutioner och många avhandlingar kan omfatta flera områden, vilket gör klassifikationen i någon mån godtycklig. Dessutom kan förändringar över tid reflektera inte bara förändringar i avhandlingarnas innehåll, utan även förändringar i hur ett och samma paradigm betraktas.

Med dessa förbehåll i åtanke kan det konstateras att det område som uppvisar den mest markanta ökningen under den senaste femårsperioden 2000 – 2005 är klinisk psykologi, från 22% av alla avhandlingar 1995 – 2000 till 31% för 2000 – 2005. Den ökning för kognitiv psykologi som kunde konstateras över de första två perioderna verkar däremot ha stagnerat under den senaste perioden, med en minskning i relativ andel från 22% för 1995 – 2000 till 16% för 2000 – 2005. Arbets- och organisationspsykologi uppvisar en konsekvent ökning över de tre perioderna, från 10% under den första perioden till 15% under den senaste perioden. Andelen för utvecklingspsykologi ligger ganska konstant på en medelhög nivå (17, 11 och 14%), medan andelen för biologisk psykologi och perceptionspsykologi sjunker något.



Figur 6: Antal doktorsavhandlingar under respektive femårsperiod inom en rad av psykologins underområden.

Både emotions- och socialpsykologi ligger på en konstant och låg nivå, även om vi ser en viss ökning från 1% till 5% för socialpsykologi för den senaste perioden. Den största ”förloraren”, såväl i andel som i absoluta tal, förefaller att vara personlighetspsykologi, som hade andelen 17% för 1990 – 1995, 12% för 1995 – 2000, men endast 4% för den senaste perioden 2000 – 2005. När man betraktar avhandlingsämnen över enskilda institutioner (bilaga 7) kvarstår bilden från de tidigare rapporterna (Ekehammar m.fl., 1998; Hagekull, 2003) att även om de olika institutionerna har olika profiler, så uppvisar de också en påfallande bredd. För de fem största institutionerna finns således de flesta ämneskategorierna representerade.

Sammantaget ser vi alltså att det kvarstår stora skillnader när det gäller hur väl representerade olika ämnesområden är i doktorsavhandlingarna, där vissa ämnesområden fortfarande förefal-

ler underrepresenterade vid en internationell jämförelse. Dessutom ser vi under den sista perioden att ämnesområden av mer tillämpad karaktär, främst klinisk psykologi och arbets- och organisationspsykologi, vinner mark (tillsammans från 30 till 46%) på bekostnad av grundforskningsinriktade områden, såsom perception, kognition, och personlighetspsykologi.

### *Sambandsanalyser*

Liksom i de tidigare två rapporterna (Ekehammar m.fl., 1998; Hagekull. 2003) är det svårt att hitta någon intressant annan variabel än antagningsålder som predicerar bruttostudietid ( $r > .15$ ,  $p < .05$ ). Trots ganska stora stickprov fanns inte heller några statistiskt säkerställda medelvärdeskillnader mellan könen när det gäller antagningsålder ( $K = 35$ ;  $M = 32$ ), bruttostudietid ( $K = 15$ ;  $M = 17$ ), andel monografi ( $K = 22\%$ ;  $M = 17\%$ ), antal arbeten i sammanläggningsavhandlingar ( $K = 4.0$ ;  $M = 3.9$ ), eller antal publicerade arbeten ( $K = 2.11$ ;  $M = 2.07$ ). Däremot finns stora skillnader mellan könen när det gäller preferenser för olika avhandlingsämnen. Medan kognitionspsykologi (62% män) och perception (70% män) domineras av män, är männen betydligt glesare inom biologisk psykologi (33% män) utvecklingspsykologi (30% män), och personlighetspsykologi (33% män).

### *Diskussion*

Över de tre perioderna ser vi en fördubbling av antalet doktorsexamina från i genomsnitt 21 per år till 42 per år. Detta ger å ena sidan en god beredskap med tanke på de aviserade stora pensionsavgångarna vid universiteten de närmaste åren. Å andra sidan innebär det också en utmaning när det gäller att upplysa andra avnämare, t.ex. inom industri och statlig och kommunal förvaltning, om det meritmässiga mervärde som ligger i en doktorsexamen. Det kan finnas skäl att hålla ögonen på arbetsmarknaden för nydisputerade de närmaste åren.

När det gäller de problem med den svenska forskarutbildningen som konstaterades i Ekehammar m.fl. (1998) kan man först konstatera att snedfördelningen mellan könen bland de nya doktorerna 1990 – 1995 (39% kvinnor) i princip är borta för perioden 2000 – 2005 (48% kvinnor). I stora drag verkar situationen i dagsläget vara att kvinnor utgör en klar majoritet inom grundutbildningen medan de nu närmar sig 50% på forskarutbildningen. Även om detta inte kan avläsas i den statistik som beaktats här kan man misstänka att snedfördelningen finns kvar högre upp i karriärgången, och nu återfinns vid befordran till docent eller professor.

Bruttostudietiden i antal terminer har minskat något till ett medianvärde 13, men är fortfarande långt ifrån målet om 8 terminer, alternativt 10 terminer med 20% institutionstjänstgöring. Möjligen förklaras detta av att många doktorsexamina även under den senaste perioden är doktorer som antagits före reformen 1998 och som nu motiverats att slutföra sitt arbete (något som antyds av variationsvidden 1 – 62 terminer i bilaga 4 som redovisar bruttostudietid).

Något förvånande är kanske att andelen rekryterade till forskarutbildning från psykologprogrammet minskat och att den ökade rekryteringen nästan uteslutande kommer från fil. kand. eller fil. mag. Dessutom är denna effekt speciellt slående för de tre institutioner, Lund, Umeå, och Uppsala, som nyligen slagits ihop från två separata institutioner för psykologi respektive tillämpad psykologi till en institution för psykologi. Före sammanslagningarna stod rekrytering från psykologprogrammet för en stor andel (ca. 60%) av doktorsexamina vid dessa lärosäten, men har nu minskat avsevärt (till 30%). Eftersom det handlar om så få som fem institutioner är det givetvis möjligt att detta samband bara avspeglar tillfälligheter. Men det kan möjligen också avspegla att forskarutbildningarna vid de tidigare institutionerna för tillämpad

psykologi var en ingång ”reserverad” för psykologprogrammet som nu försvunnit och att antagningen nu domineras av ett större söktryck till forskarutbildningen från enstaka kurser.

Det finns inga tecken på att åldern vid vilken doktoranderna blir antagna har sjunkit. Det är dessutom förvånansvärt stora skillnader mellan olika institutioner i detta avseende (se Figur 3). Det går inte att på något uppenbart sätt återföra dem på andra skillnader, t.ex. avseende rekrytering från psykologprogram eller annan grundutbildning (bilaga 2) och orsakerna till dessa skillnader är svåra att fastställa från denna statistik. Den genomsnittliga åldern vid disputation har inte sjunkit påtagligt, men den kortare bruttostudietiden slår igenom som en förändring i fördelningsformen med en större andel doktorer som tar examen före 35 års ålder. Det finns sammanfattningsvis tecken på att reformen 1998 har börjat få en viss effekt i termer av en något kortare bruttostudietid, men några effekter på åldersfördelningen kan ännu inte dokumenteras. Antal terminer med studiestöd för den senaste perioden rapporterades inte av de flesta institutioner, men reformen 1998 borde rimligtvis ha bidragit till en avsevärd ökning härvidlag.

Andelen sammanläggningsavhandlingar fortsätter att öka något, även om Lund har intar en särställning med en högre andel monografier. Det genomsnittliga antalet arbeten i sammanläggningsavhandlingar fortsätter att minska, i överensstämmelse med ambitionen att få ner doktorsavhandlingarnas omfattning, och ligger nu totalt sett under 4 arbeten. Av speciellt intresse är att ta ställning till om denna minskade omfattning, och den något minskade bruttostudietiden, har påverkat självständighet och publikationssätt. Självständigheten, uttryckt i termer av andel arbeten där doktorn är ensam eller försteförfattare, har snarast ökat över de tre aktuella perioderna. Detta förklaras antagligen av att kraven på självständighet, som ofta är formulerade i termer av ett minimikrav, t.ex. minst ett arbete som förste- eller ensamförfattare, inte har förändrats trots att de kvantitativa kraven har minskat. Andelen arbeten som är internationellt publicerade vid tiden för disputationen har minskat från 60 till 50%. Detta skulle i princip kunna avspegla en kvalitetsförsämring, men en lika rimlig tolkning är att det är en konsekvens av att medianen i bruttostudietid har sjunkit, vilket gör det svårare att hinna få alla arbeten i tryck före disputationen. Ett svar på denna fråga kräver ytterligare data, t.ex. avseende hur stor andel av arbetena som slutligt når spridning med internationell publikation. När det gäller ämnesområden för doktorsavhandlingar kvarstår bilden från tidigare att vissa områden är svagt representerade i svensk psykologi. Av den inrapporterade statistiken att döma gäller detta t.ex. socialpsykologi, personlighetspsykologi och emotionspsykologi. Som tidigare noterats är dock denna statistik svårtolkad givet att det finns ett visst godtycke i hur avhandlingsområdena klassificerats. Det är dock svårt att betrakta Figur 6 utan att få ett intryck av att två områden ökat konsekvent och starkt i prevalens över de tre perioderna, nämligen klinisk psykologi och arbets- och organisationspsykologi. Det är också de områdena som, i kanske lite svepande termer, kan sägas ha den mest ”tillämpade karaktären”. Samtidigt minskar de i huvudsak mer grundforskningsinriktade områden, som perception och personlighetspsykologi, i förekomst. I denna statistik kan man inte avgöra om liknande trender kan konstateras inom andra områden, så att det t.ex. inom kognitionspsykologi är så att andelen avhandlingar med mer tillämpade frågeställningar ökar. Hursomhelst avspeglar denna utveckling antagligen förändringar i anslagsmöjligheter där det har blivit svårare att få anslag för grundforskning. I den mån man vurmar för grundforskning kan en fortsatt sådan trend te sig oroande.

### *Referenser*

Ekehammar, B., Armelius, B.-Å., Bergström, S. S., Gärling, T., & Rydén, O. (1998). *Översikt av forskarutbildning och forskarexamen vid de psykologiska institutionerna i Sverige. Slutrapport*. Opublicerad rapport från Nationalkommittén för psykologi vid Kungliga Vetenskapsakademien, Stockholm.

Hagekull, B. (2003). Forskareexamina vid de psykologiska institutionerna i Sverige under perioderna 1990-1995 och 1995-2000. Opublicerad rapport från Nationalkommittén för psykologi vid Kungliga Vetenskapsakademien, Stockholm.

## Bilaga 1.

### *Antal avlagda doktorsexamina per institution, kön och totalt under två perioder*

Institution	vt 1990 – vt 1995 (11 term.)			ht 1995 – vt 2000 (10 term.)			ht 2000 – vt 2005 (10 term.)		
	Totalt	Män	Kvinnor	Totalt	Män	Kvinnor	Totalt	Män	Kvinnor
Göteborg	15	7	8 (53%)	36	20	16 (44%)	39	19	20 (51%)
Stockholm	32	23	9 (28%)	42	21	21 (50%)	63	29	34 (54%)
Lund	31	18	13 (42%)	28	15	13 (46%)	45	22	23 (51%)
Umeå	14	6	8 (57%)	11	7	4 (36%)	14	9	5 (36%)
Uppsala	25	17	8 (32%)	29	16	13 (45%)	35	23	12 (34%)
Delsumma	117	71	46 (39%)	146	79	67 (46%)	196	102	94 (48%)
Per läsår	21.3			29.2			39		
Linköping				6	2	4 (67%)	12	6	6 (50%)
Örebro							4	1	3 (75%)
Summa	117	71	46 (39%)	152	81	71 (47%)	212	110	102 (48%)
Per läsår	21.3			30.4			42.2		

## Bilaga 2.

*Grundutbildning för personer som avlagt doktorsexamen per institution och period samt totalt (antal och procent)*

Institution	vt 1990 – vt1995			ht 1995 – vt 2000			ht 2000 – vt 2005		
	Annan gr. utb.	Psyk. Progr.	Utl. Ex.	Annan gr. utb.	Psyk. Progr.	Utl. Ex.	Annan gr. utb.	Psyk. Progr.	Utl. Ex.
Göteborg	14 93%	1 7%	0	25 70%	9 25%	2 6%	22 65%	10 29%	2 6%
Stockholm	22 69%	6 19%	4 13%	37 88%	5 12%	0	50 79%	8 13%	5 8%
Lund	12 40%	15 50%	3 10%	9 32%	19 68%	0	22 56%	16 41%	1 3%
Umeå	6 43%	5 36%	3 21%	3 27%	8 73%	0	11 79%	3 21%	0
Uppsala	12 48%	12 48%	1 4%	14 48%	14 48%	1 3%	24 69%	9 26%	2 6%
Delsumma	66 59%	39 35%	6 5%	88 60%	55 38%	3 2%	129 70%	46 25%	10 5%
Linköping				5 83%	1 17%	0	6 86%	1 14%	0
Örebro							4 100%	0	0
Summa	66 59%	39 35%	6 5%	93 61%	56 37%	3 2%	139 71%	47 24%	10 5%

### Bilaga 3.

*Medelålder vid antagning till forskarutbildning och vid doktorsexamen (medianålder anges inom parentes), samt andel i procent som avlagt doktorsexamen före 35 års ålder. Intervallen anger minimalt och maximalt värde i respektive cell. Kolumnen med "examen före 35" anger andelen i procent som disputerat före 35 års ålder.*

Institution	vt 1990 – vt1995			ht 1995 – vt 2000			ht 2000 – vt 2005		
	ålder ant.	ålder, examen	examen före 35	ålder ant.	ålder, examen	examen före 35	ålder ant.	ålder, examen	examen före 35
Göteborg	30.4 (30.0) 21 – 44	41.9 (43) 30 – 51	20%	32.8 (30.0) 23 -54	40.8 (38.5) 29 – 59	39%	33.2 (32.0) 21 – 54	40.6 (39) 26 – 64	28%
Stockholm	32.5 (31.0) 21 - 52	41.8 (40.5) 30 – 56	19%	32.5 (31.0) 25 -49	42.7 (41.0) 29 -63	12%	33.0 (31.0) 23 – 54	41.2 (42) 27- 64	27%
Lund	33.5 (32.8 <sup>a</sup> ) 24 - 52	43.3 (43.2 <sup>a</sup> ) 33 – 59	6%	35.3 (34.0) 22 - 47	45.3 (45.8) 30 – 59	4%	36.0 (33) 23 – 56	44.2 (44.5) 30 – 65	20%
Umeå	32.3 (33.2 <sup>a</sup> ) 22 -43	39.5 (40.5 <sup>a</sup> ) 26 – 54	21%	34.0 (35.0) 25 – 41	44.0 (45) 32 – 53	9%	34.7 (32) 23 - 44	41.2 (38) 29 -57	43%
Uppsala	30.6 (29 <sup>a</sup> ) 23 - 49	38.7 (36.2 <sup>a</sup> ) 29 – 54	32%	30.7 (29.0) 24 -46	41.3 (39) 29 – 64	28%	30.7 (29.0) 23 - 52	39.4 (37) 29 – 58	35%
Deltotal	32.1 (30.5) 21 - 52	41.3 (40.0) 26 - 59	19%	33.1 (31.8 <sup>b</sup> ) 22 - 54	42.8 (41.9 <sup>b</sup> ) 29 – 64	18%	33.5 (31.0) 21 - 56	41.3 (40.0) 26 - 65	28%
Linköping				32.5 (27) 25 - 49	39.7 (37) 31 – 55	33%	35.8 (34) 24 – 51	43.9 (42.59) 30 -63	22%
Örebro							26.8 (26.5) 24 - 30	31.4 (31) 28 - 35	75%
Total	32.1 (30.5) 21 - 52	41.3 (40.0) 26 - 59	19%	32.9 (31.0) 22 -54	42.5 (42.0) 29 - 64	21%	33.4 (31.0) 21 – 46	41.4 (40.0) 26 – 45	29%

<sup>a</sup> Under den första perioden 1990 – 1995 var institutionerna i Lund, Umeå och Uppsala uppdelade i två institutioner, och medianer finns bara rapporterade individuellt för var och en av dessa institutioner. Eftersom rådata inte finns tillgängliga är det inte möjligt att fastställa den totala medianen över dessa två sedermera sammanslagna institutioner. För jämförbarhet har dessa totalmedianer estimerats med medelvärdet på medianerna för de två ingående institutionerna (som återfinns i Ekehammar et al., 1998 och Hagekull, 2003). Eftersom medianer och medelvärden ofta ligger nära varandra i detta material torde det fel som introduceras av denna approximation vara obetydligt.

<sup>b</sup> På grund av avsaknad av rådata har denna median estimerats med medelvärdet på de ovanstående fem medianvärden som rapporterats.

#### Bilaga 4.

*Medelvärden för bruttostudietid i antal terminer med variationsvidd (medianen inom parentes), samt medelvärdet för antal terminer med studiestöd med variationsvidd (medianen inom parentes).*

	ht 1990 – vt 1995		ht 1995 – vt 2000		ht 2000 – vt 2005	
Institution	Studietid	Studiestöd	Studietid	Studiestöd	Studietid	Studiestöd
Göteborg	22.9 (20.0) 12 – 41	5.4 (7) 0 – 9.5	16.4 (14.0) 6 – 47	2.9 (3) 0 – 6.3	14.4 (11.0) 4 – 49	3.3 (3.2) 0 – 8
Stockholm	18.7 (16.0) 7 – 45	4.6 (5) 0 – 10.5	20.5 (17.5) 6 – 54		16.3 (13) 3 – 62	3.0 (3) 1 – 6
Lund	19.5 (19.8 <sup>a</sup> ) 4 – 37	6.5 (6 <sup>a</sup> ) .5 – 10	19.9 (17.5) 4 – 51	4.9 (5) 0 – 10.0	16.4 (14) 1 – 41	
Umeå	13.5 (14.5 <sup>a</sup> ) 2 – 30	3.9 (4 <sup>a</sup> ) 0 – 8.5	20.1 (22.0) 9 – 30	5.8 (5) 2 – 10	12.9 (12.5) 6 – 26	
Uppsala	16.1 (15.2 <sup>a</sup> ) 1 – 47	4.9 (5.2 <sup>a</sup> ) 29 – 54	21.2 (15.0) 8 – 51	4.9 (5) 0 – 10.0	17.3 (13.5) 7 – 49	
Deltotal	18.3 (18.0) 1 – 47	5.2 (6.0) 0 – 10.5		4.3 (4.5 <sup>b</sup> ) 29 – 64	15.9 (13) 1 – 62	
Linköping			14.3 (11) 10 – 24	5.7 (6.5) 0 – 8.0	16.3 (16) 11 – 25	
Örebro					9.2 (9.5) 8 – 10	
Total	18.3 (18.0) 1 – 47	5.2 (6.0) 0 – 10.5	19.3 (17.0) 4 – 54	4.4 (4.0) 0 – 10.0	15.8 (13) 1 – 62	

<sup>a</sup> Under den första perioden 1990 – 1995 var institutionerna i Lund, Umeå och Uppsala uppdelade i två institutioner, och medianer finns bara rapporterade individuellt för var och en av dessa institutioner. Eftersom rådata inte finns tillgängliga är det inte möjligt att fastställa den totala medianen över dessa två sedermera sammanslagna institutioner. För jämförbarhet har dessa totalmedianer estimerats med medelvärdet på medianerna för de två ingående institutionerna (som återfinns i Ekehammar et al., 1998 och Hagekull, 2003). Eftersom medianer och medelvärden ofta ligger nära varandra i detta material torde det fel som introduceras av denna approximation vara obetydligt.

<sup>b</sup> På grund av avsaknad av rådata har denna median estimerats med medelvärdet på de ovanstående fem medianvärden som rapporterats.



## Bilaga 5.

*Andel (%) av alla doktorsavhandlingar som är sammanläggningsavhandlingar, där den resterande andelen utgörs av monografier; genomsnittligt antal delarbeten i sammanläggningsavhandlingar med variationsvidd; samt antal arbeten där den nyblivna doktorn är förste eller ensamförfattare, där procentsatsen inom parentes anger den andel av samtliga arbeten som utgörs av dessa arbeten, för de olika institutionerna och tidsperioderna.*

Institution	vt 1990 – vt1995			ht 1995 – vt 2000			ht 2000 – vt 2005		
	Sam. avh (%)	antal arbeten	1:a eller ensam.	Sam. avh (%)	antal arbeten	1:a eller ensam.	Sam. avh (%)	antal arbeten	1:a eller ensam.
Göteborg	80%	4.9 3 – 6	4.4 (90%)	89%	4.3 3 – 6	3.5 (86%)	90%	4.1 4 – 5	3.6 (88%)
Stockholm	84%	5.5 3 – 8	3.7 (67%)	83%	4.6 3 – 6	3.9 (85%)	89%	3.9 3 – 7	2.8 (73%)
Lund	65%	5.2 3 – 8	4.1 (79%)	50%	4.8 3 – 6	4.0 (87%)	69%	4.0 3 – 6	3.6 (90%)
Umeå	86%	4.8 4 – 6	3.2 (67%)	91%	4.0 3 – 5	3.1 (79%)	93%	3.9 3 – 5	3.2 (80%)
Uppsala	88%	3.8 3 – 6	3.1 (82%)	83%	4.1 3 – 8	3 (75%)	89%	3.5 3 – 5	3.2 (91%)
Medelvärde, över inst.	79%	4.9 3 – 8	3.7 (76%)	79%	4.4 3 – 8	3.5 (82%)	86%	3.9 3 – 7	3.2 (83%)
Linköping				83%	4.0 3 – 5	3.6 (91%)	17%	5.0 5 – 5	3.0 (60%)
Örebro							75%	4.0 4 – 4	
Medelvärde, över inst.	79%	4.9 3 – 8	3.2 (61%)	79%	4.4 3 – 8	3.5 (84%)	75%	3.9 3 – 7	3.2 (83%)

## Bilaga 6.

*Genomsnittligt antal arbeten i sammanläggningsavhandlingar som publicerats i internationell vetenskaplig tidskrift, bokkapitel, eller som föreläggat som manuskript eller i en intern rapportserie, samt motsvarande procentandelar i avhandlingen.*

Institution	vt 1990 – vt1995			ht 1995 – vt 2000			ht 2000 – vt 2005		
	Publ. arbeten	Rapp. serie	Opubl. Ms.	Publ. arbeten	Rapp. serie	Opubl. Ms.	Publ. arbeten	Rapp. serie	Opubl. Ms.
Göteborg	3.4 69%	.8 16%	.7 14%	2.8 65%	.5 12%	1.0 23%	2.3 57%	.4 12%	1.2 30%
Stockholm	2.9 54%	1.8 33%	.7 13%	2.6 57%	.7 15%	1.3 28%	2.7 68%	.1 3%	1.1 28%
Lund	3.1 60%	.5 10%	1.6 31%	2.5 52%	.5 10%	1.8 38%	1.3 32%	.7 22%	1.8 45%
Umeå	2.9 60%	1.1 23%	.8 17%	2.3 58%	1.0 25%	.7 18%	1.6 41%	.5 13%	1.8 46%
Uppsala	2.2 59%	.2 5%	1.3 35%	2.9 67%	0	1.3 33%	1.9 54%	0	1.5 46%
Medelvärde, över inst.	2.9 60%	.9 17%	1.0 22%	2.6 60%	.5 12%	1.2 28%	2.0 50%	.3 10%	1.5 39%
Linköping									
Örebro							3 75%	0	1 25%
Medelvärde, över inst.	2.9 60%	.9 17%	1.0 22%	2.6 60%	.5 12%	1.2 28%	2.1 54%	.3 8%	1.4 37%

Bilaga 7.

*Doktorsavhandlingar klassificerade i olika underområden inom psykologi.*

Institution	Intervall	Psykologiska underområden									
		Arb	Bio	Emo	Klin	Kogn	Perc	Pers	Soc	Utv	Övr.
Göteborg	1990 – 1995	3	5		1	4			2		
	1995 – 2000	3	4		6	12	2		1	7	1
	2000 – 2005	9	5		10	2			7	5	
Stockholm	1990 – 1995	7	3	1	4	2	11	2	1	1	
	1995 – 2000	9	4		7	10		8		1	3
	2000 – 2005	6	4		28	16	3	1		5	
Lund	1990 – 1995	2	7		3	1		17			
	1995 – 2000	5	4		6	2	1	9	1		
	2000 – 2005	11			7	7		6		11	3
Umeå	1990 – 1995				4	3	1			6	
	1995 – 2000	1			4	2	1			2	1
	2000 – 2005	1	1		4	5	1		1	1	
Uppsala	1990 – 1995		1	1	11	5	4			4	
	1995 – 2000	3	1	1	9	6	4			6	
	2000 – 2005	2	2	2	10	4	5	1	3	6	
Totalt	1990 – 1995	12	15	2	23	15	16	19	3	11	
		10%	13%	2%	20%	13%	14%	17%	3%	17%	
	1995 – 2000	21	12	1	32	32	8	17	2	16	5
		14%	8%	1%	22%	22%	5%	12%	1%	11%	3%
	2000 – 2005	29	12	2	59	30	9	8	10	27	3
		15%	6%	1%	31%	16%	5%	4%	5%	14%	2%
Linköping	1990 – 1995										
	1995 – 2000					4			1	1	
	2000 – 2005	2			2						
Örebro	1990 – 1995										
	1995 – 2000										
	2000 – 2005						1	1	1	1	
Totalt	1990 – 1995	12	15	2	23	15	16	19	3	11	
		10%	13%	2%	20%	13%	14%	17%	3%	17%	
	1995 – 2000	21	12	1	32	36	8	17	3	17	5
		14%	8%	1%	21%	24%	5%	11%	2%	11%	3%
	2000 – 2005	31	12	2	61	34	10	9	12	29	3
		15%	6%	1%	30%	17%	5%	4%	6%	14%	1%

*Not:* Arb; Arbets- och organisation: Bio; biologisk: Emo; emotion: Klin; klinisk: Kogn; kog-  
niv: Perc; perception: Pers; personlighet: Soc; social: Utv; utveckling: Övr; övrigt.