

DOKTORSEXAMINA VID DE PSYKOLOGISKA INSTITUTIONERNA I SVERIGE UNDER PERIODERNA 2006- 2009 SAMT 2010-VT 2012

Annika Dahlgren Sandberg

Sammanfattning

I rapporten redovisas data från en enkät om doktorsexamina vid psykologiska institutioner vid svenska universitet. Data redovisas i två tidsintervall: 2006 – 2009 samt 2010 – vt 2012. Fyra universitet har tillkommit sedan tidigare genomförda enkäter; Linköpings, Karlstads och Örebro universitet samt KI. Efter en minskning i antal avlagda examina per termin under den första av de aktuella perioderna har antal ånyo stigit till jämförbara siffror med de från 2000 -2005, 18.6/termin mot tidigare 19.6. Flest är disputationerna vid Stockholms universitet, följt av Göteborg och Uppsala. Vid dessa universitet ökade antalet disputationer över tidsperioderna. Andelen kvinnor var 48 % under den senare av de två perioderna med en högre andel än genomsnittet vid Umeå, Örebro och Stockholms universitet samt KI. Karlstads universitet utmärkte sig genom att samtliga doktorander var manliga samt genom en betydligt högre antagningsålder än övriga universitet. I hela materialet under perioden 2010 – vt 2012 avlade 28 % examen före 35 års ålder. Den absoluta majoriteten av avhandlingar var sammanläggningsavhandlingar, 94.6 %, en ökning från tidigare enkät, 75 %. Antalet ingående arbeten har minskat något, 3.5, jämfört med 3.9 i tidigare rapporterad statistik. Slutligen framgår att det vanligaste avhandlingsämnet totalt över alla lärosäten var klinisk psykologi medan ämnen som biologisk psykologi och neuropsykologi stod för en anmärkningsvärt liten andel.

Bakgrund och syfte

Detta är den fjärde rapporten, sammanställd av Nationalkommittén för psykologi, Kungliga vetenskapsakademien, i en serie som utvärderar forskarutbildningen vid psykologiska institutioner i Sverige. Den tredje sammanställdes av Peter Juslin 2005 utifrån data insamlade av Rolf Sandell. Den omfattade åren 1990-1995, 1995-2000 och 2000-2005. Som en konsekvens av tidigare rapporter (Ekehammar, Armelius, Bergström, Gärling, & Rydén 1998; Hagekull, 2003) fokuserade Juslin (2005) på frågor om antalet disputerade kvinnor, studietidens längd, antagnings- och examinationsålder, studiestöd, omfattning av avhandlingsarbetena samt val av forskningsområde för avhandlingen. I Juslins rapport, som koncentrerats till de fem största universiteten med kommentarer också angående Linköpings och Örebro universitet, framgick att antalet avhandlingar ökat markant från perioden 1990-1995, 117 examina, till perioden 2000-2005, 196 examina, 19,6 per termin. När Linköping och Örebro inkluderades blev antalet 212. Andel kvinnor hade ökat från 39 till 48 %, medan andelen doktorander som rekryterats från psykologprogrammet minskat från 35 till 25 %. Bruttostudietiden hade minskat under den redovisade perioden samtidigt som ålder vid antagning inte förändrats. Det fanns en tendens till minskat antal arbeten i sammanläggningsavhandlingar och en samtidig tendens till ökat antal arbeten där doktorn var ensam- eller försteförfattare. Antalet avhandlingar som behandlade ämnen av tillämpningskaraktär hade ökat något på bekostnad av avhandlingar av grundforskningskaraktär.

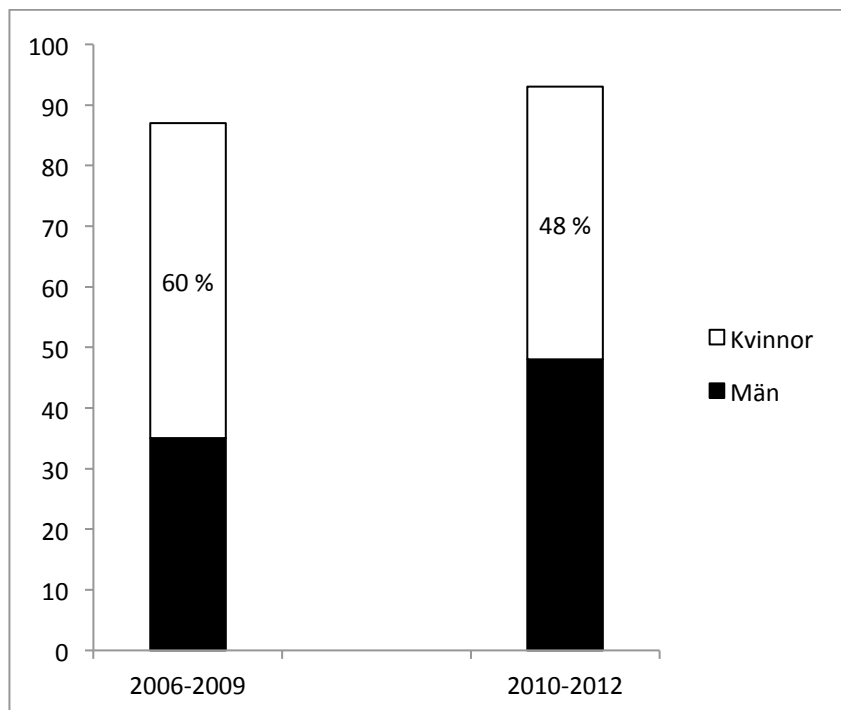
Syftet med denna fjärde rapport är att följa upp dessa frågor för att vidare belysa utvecklingen av forskarutbildningen i psykologi i Sverige.

Datainsamling och redovisning

Redovisningen i denna rapport är baserad på information från de enkäter som skickades ut till psykologiska institutioner med forskarutbildning i Sverige: Göteborgs universitet, Karlstads universitet, Karolinska institutet, Linköpings universitet, Linnéuniversitetet, Luleå tekniska universitet, Lunds universitet, Mittuniversitetet, Stockholms universitet, Umeå universitet, Uppsala universitet samt Örebro universitet. Svar kom in från samtliga med undantag för Luleå tekniska högskola och Mittuniversitetet. Linnéuniversitetet meddelade att man vid datainsamlingstillfället ännu inte examinerat någon doktor. Resultatet för åren 2006-2009 särredovisas eftersom det delvis bygger på material som insamlats tidigare och inte omfattar samtliga universitet. Enkäten var densamma som i Juslins(2005) sammanställning. För att underlätta jämförelser följer redovisningen nedan den mall som fanns i Juslins rapport.

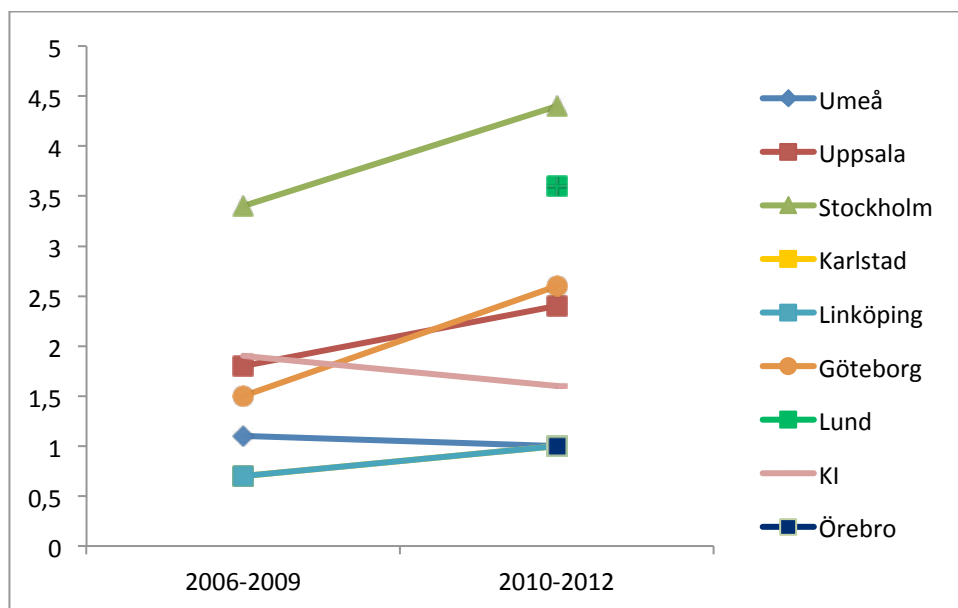
Antal avlagda examina

Som framgår av figurerna 1a – 1c samt tabell 1 i bilagan skedde under perioden 2006 – 2009 (8 terminer) i jämförelse med redovisningen i Juslin(2005) en minskning i antalet avlagda examina, 10,9 examina per termin. Under perioden 2010 – vt 2012, omfattande 5 terminer har antalet ånyo stigit till ett antal jämförbart med perioden 2000-2005, 18.6 per termin.



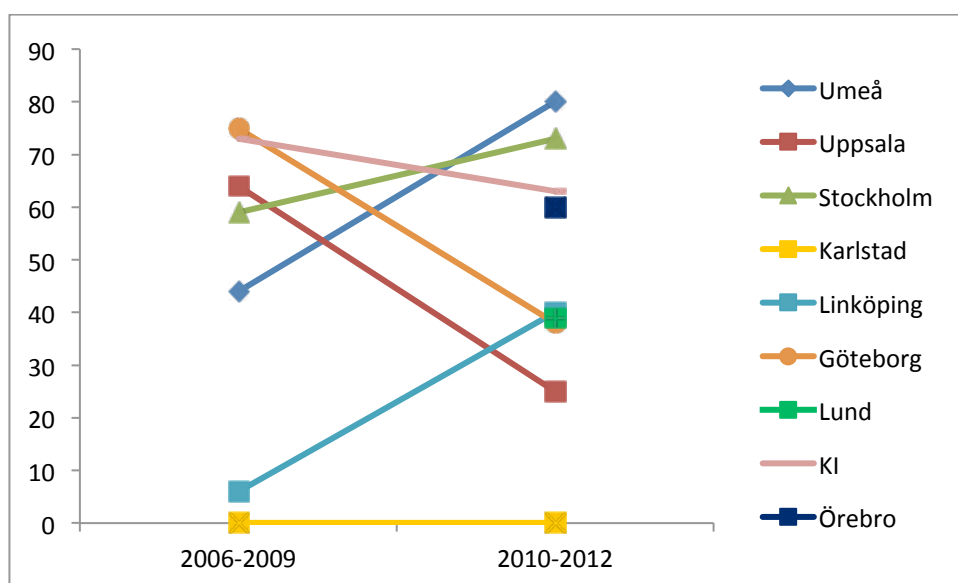
Figur 1a. Total disputationerfrekvens samt könsfördelning; 2006 -2009 samtliga i rapporten ingående universitet utom Lund och Örebro, 2010-2012 samtlig i rapporten ingående nio universitet

Uppdelat per termin ökade antalet disputationer framförallt i Stockholm och Göteborg men också i Uppsala medan läget i stort var oförändrat för övriga där information funnits för båda perioderna. Karlstads värden var identiskt med Linköpings. (Värdena döljs i figuren.)



Figur 1b. Disputationsfrekvens per lärosäteuppdelat per termin

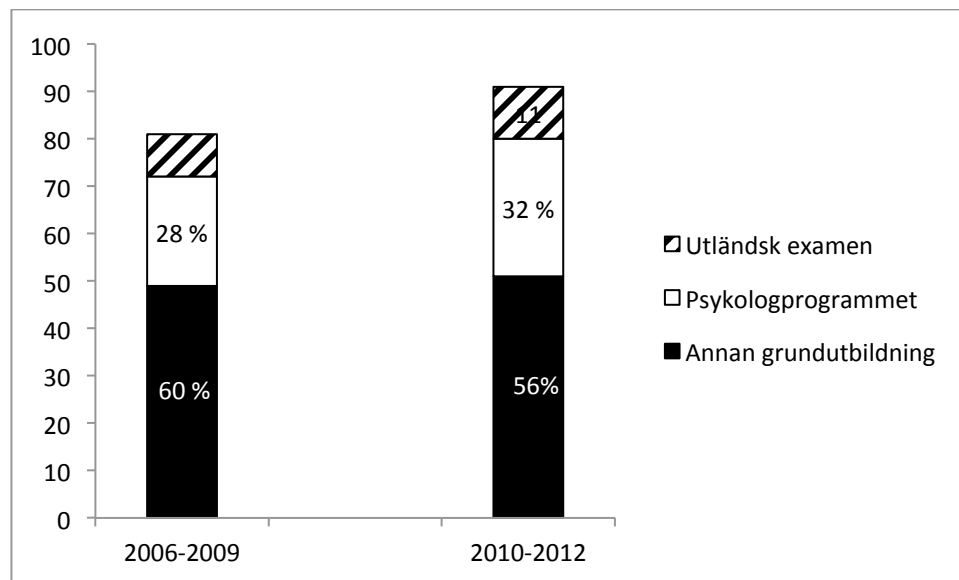
Andelen kvinnor ökade markant under den första tidsperioden (60 %) men återgick till en nivå i paritet med perioden 2000- 2005 under de fem terminerna 2010- vt 2012 (48 %). Figur 1c visar att andelen kvinnor under perioden 2006 – 2009 översteg genomsnittet vid Göteborgs och Uppsala universitet samt vid Karolinska institutet. Under den senare perioden var andelen kvinnor högre än genomsnittet vid Umeå, Stockholms och Örebro universitet samt vid Karolinska institutet. Att märka är dock att antalet disputationer är litet i både Umeå och Örebro, medan proportionen vid Stockholms universitet är 16 av 22. Vid de två stora institutionerna Uppsala och Göteborg är andelen kvinnor anmärkningsvärt lågt i förhållande till genomsnittet, 25 resp. 38 %. Andelen i Uppsala var låg även under perioden 2000-2005, 34 %, och andelen i Göteborg sjönk från 51 till 38 %.



Figur 1c. Könsfördelning per lärosäte, procentandel kvinnor av total

Doktorernas grundutbildning

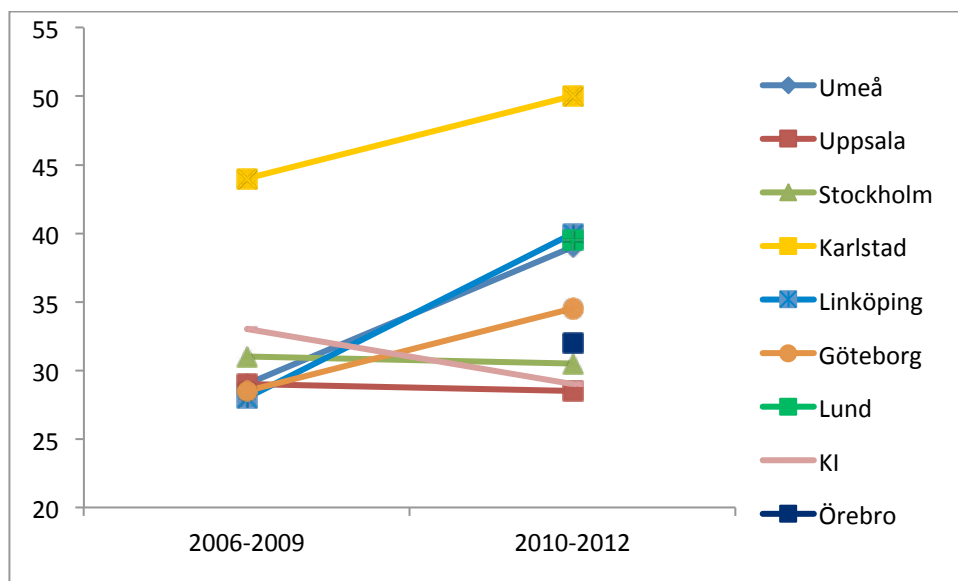
I figur 2 och tabell 2 i bilagorna framgår doktorernas grundutbildning. Indelningen följer den som användes i Juslin (2005). Med något enstaka undantag, socionom- och psykoterapeutexamen, innebär ”annan grundutbildning” fil kand- och fil magexamen. Ett litet fåtal anger dubbelexamen såsom fil kand- och psykologexamen. Dessa har klassificerats under rubrik psykologexamen. Andelen utländska examina ökade något från Juslins rapport, 5 % under perioden 2000-2005, till 11 resp. 12 % under tidsperioderna i denna rapport. Examinerade doktorer med psykologexamen som grundutbildning, liksom andelen med ”annan grundutbildning” var i stort konstant under de två aktuella tidsperioderna medan fördelningen till fördel för sökande från psykologprogrammet förskjutits från perioden 2000-2005 (Juslin, 2005), där andelen från psykologprogrammet var 24 % och från ”annan grundutbildning” 71 %. Eftersom antalet examina varierar stort med ett mycket begränsat antal vid några institutioner är det inte lämpligt att göra jämförelser av eventuella förändringar mellan institutioner. Möjligen kan konstateras att andelen doktorer med psykologexamen som bakgrund ökat vid Uppsala och Göteborgs universitet.



Figur 2. Grundutbildning vid antagning till forskarutbildning

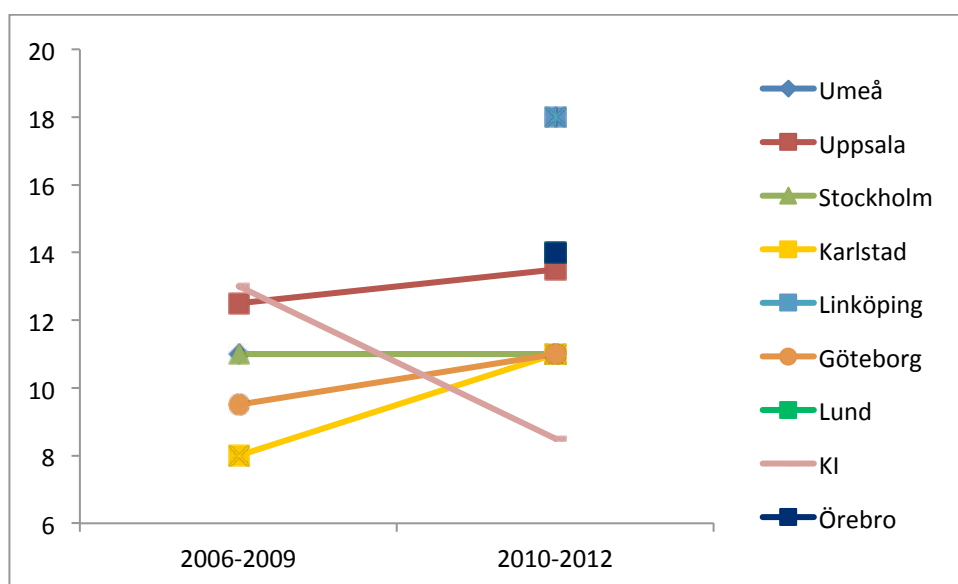
Doktorernas ålder och bruttostudietid

I figur 3a och tabell 3 i bilagorna framgår att antagningsålder uttryckt i medianålder ökade mellan de två tidsperioderna vid Karlstads, Linköpings, Umeå och i viss mån även vid Göteborgs universitet medan den var konstant vid Uppsala och Stockholms universitet samt vid Karolinska institutet. Vid dessa tre institutioner samt vid Örebro universitet var också medianåldern lägst. Medianåldern för antagning över samtliga institutioner var 34 år under perioden 2010-2012 jämfört med 31 år under perioden 2000-2005 i Juslins rapport. Medianåldern för avlagd examen var i stort konstant under de två tidsperioderna, 37 resp. 40 år. Den senare åldern är samma som under perioden 2000-2005 (Juslin, 2005). 39 % avlade examen före 35 års ålder vid den första tidsperioden mot 28 % under perioden 2010 -2012, vilket innebär en tillbakagång till andelen i Juslins rapport för perioden 2000-2005, 29 %.



Figur 3a. Antagningsålder

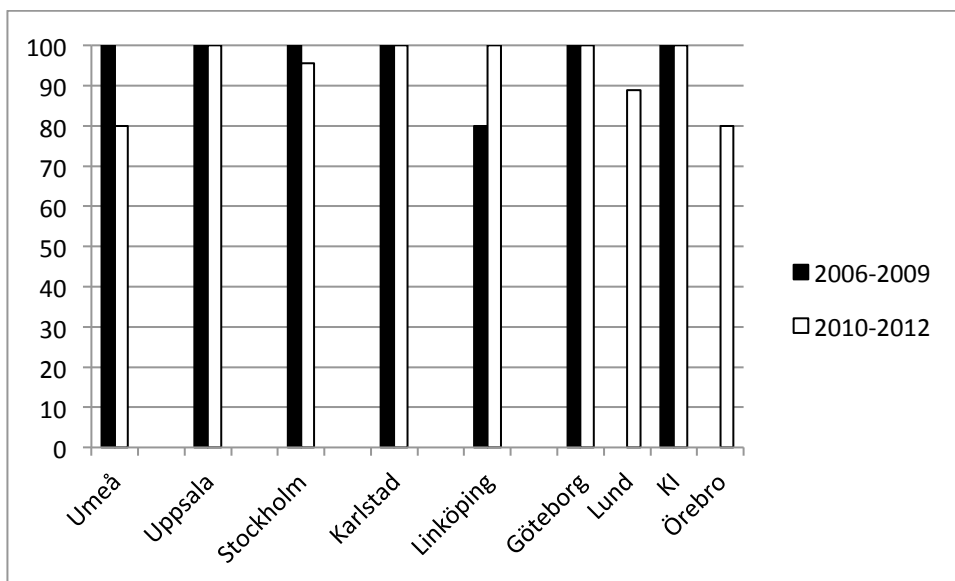
Bruttostudietiden (figur 3b och tabell 4 i bilagorna) varierade mycket mellan institutioner. Längst bruttostudietid fanns vid Linköpings universitet, men detta värde baseras på enbart tre observationer. För övriga vid Linköpings universitet saknas information. Medianen över samtliga institutioner under perioden 2010-2012 var 12 terminer. Förutom Linköping låg Uppsala, Lunds (döljs i figuren av Örebro) och Örebro universitet över medianen. Karolinska institutet intog en särställning med betydligt lägre median samtidigt som bruttostudietiden där sjunkit markant från den tidigare perioden 2006-2009; från 13 till 8.5 terminer. Bruttostudietiden över samtliga lärosäten uttryckt som median var under perioden 2000-2005 (Juslin, 2005) 13 terminer.



Figur 3b. Bruttostudietid i terminer

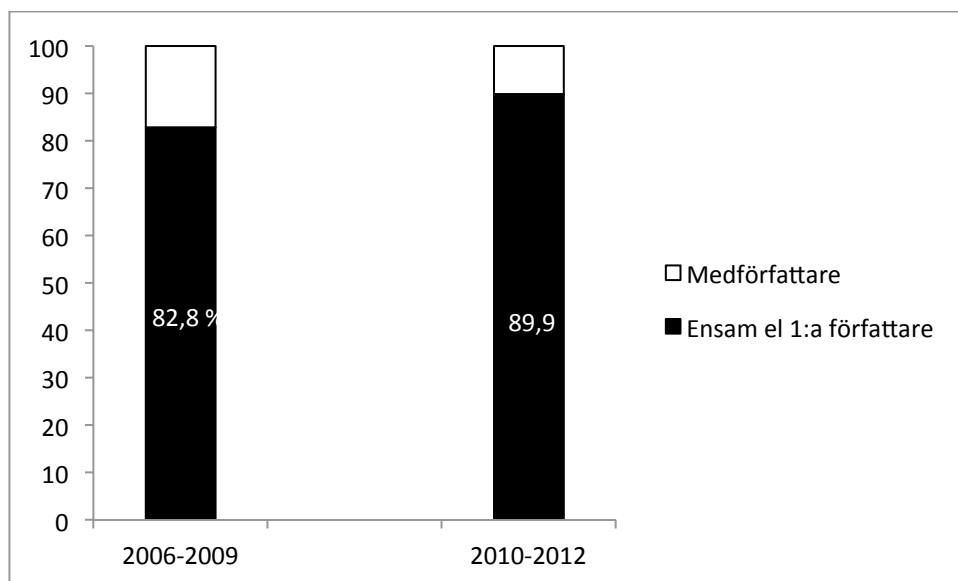
Sammansättning av doktorsavhandlingarna, publikationssätt

Det stora antalet avhandlingar var sammanläggningsavhandlingar (figur 4, tabell 5 i bilagorna) med en liten minskning från perioden 2006-2009 till 2010-2012. Det procentuella antalet under perioden 200-2005 (Juslin, 2005) var 75 medan det under perioden 2006-2009 var 97.1 och under perioden 2010-2012 94.6. Genomsnittet antal arbeten under 2006-2009 var 3.7 (variationsvidd 2-6) och under den senare tidsperioden 3.5 (variationsvidd 2-5) vilket är en liten minskning från den senare perioden i Juslins rapport, 3.9 (variationsvidd 3-7). Inga stora skillnader kan ses mellan institutioner. Under perioden 2006-2009 var det endast som Linköpings universitet som avvek med 20 % monografier. Dock var antalet avhandlingar endast 5. Något större variation kan ses under den följande tidsperioden. Vid fem av de nio institutionerna var samtliga sammanläggningsavhandlingar medan andelen vid Umeå och Örebro universitet var 80 %, baserat på fem avhandlingar i båda fallen. Även vid Stockholms och Lunds universitet förekom ett fåtal monografier.



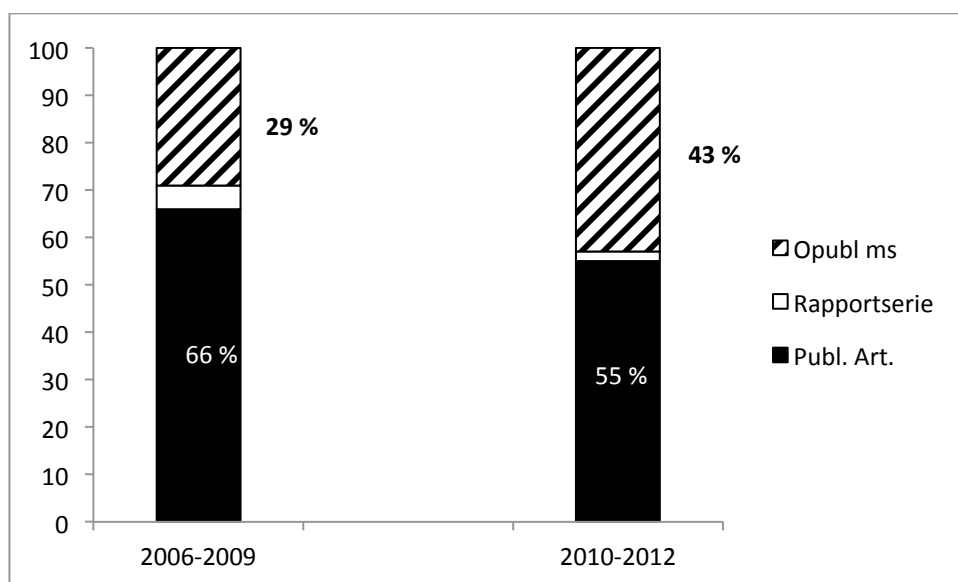
Figur 4. Andel sammanläggningsavhandlingar

Andelen artiklar där doktorn var 1:e eller ensamförfattare var 83 % under perioden 2000-2005 i Juslins rapport. I den aktuella rapporten var motsvarande siffra för perioden 2006-2009 också 83 % medan den för den efterföljande perioden hade stigit till 90 % (figur 5, tabell 5 i bilagorna). Självständigheten är alltså hög och har också ökat något. Det fanns viss skillnad mellan lärosätena med den högsta siffran under perioden 2010-2012 för Göteborg med 100 %, Stockholm, Karlstad, Linköping och Lund med mellan 90 % - 94.7%. Lägst andel under samma period återfinns vid Uppsala universitet med 72.2 %. Övrigas andel var ca 85 %.

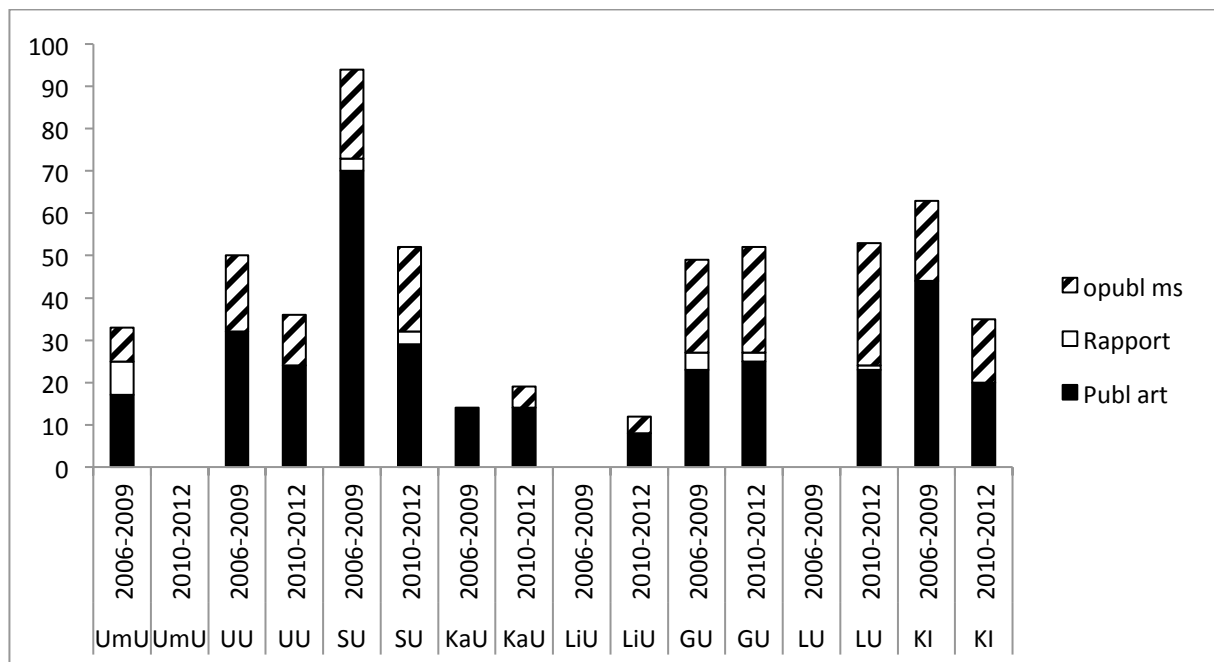


Figur 5. Sammanläggningsavhandlingar, fördelning 1:a eller ensamförfattare alt. medförfattarskap. Totalt över samtliga lärosäten.

När det gäller publikationssätt är det svårt att göra jämförelser över tid och mellan lärosäten eftersom informationen har varit mycket bristfällig (Figur 6 a, b och tabell 6 i bilagorna). I figur 6a återfinns procentuell fördelning över de tre kategorierna publicerade artiklar, publicering i rapportserie samt opublicerade manus. En försiktig tolkning är att andelen opublicerade manus har ökat.



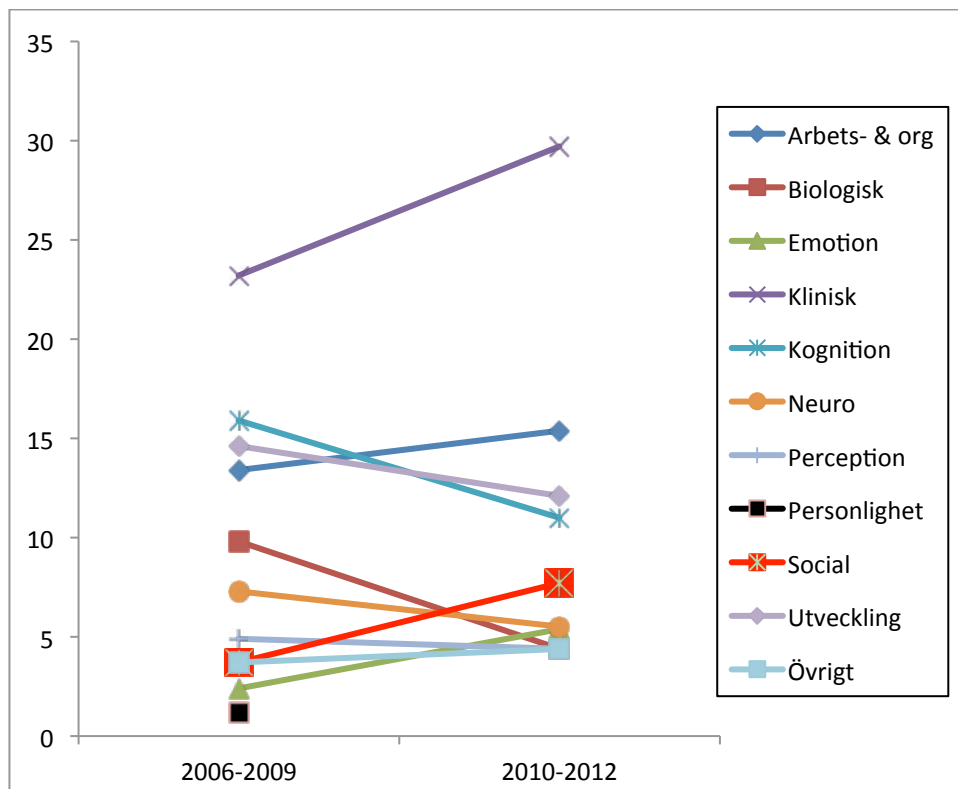
Figur 6a. Publikationssätt, procentuell fördelning över de tre kategorierna publicerade artiklar, publicering i rapportserie samt opublicerade manus.



Figur 6b. Publikationssätt per universitet och tidsperiod, frekvenser

Ämnesområden för doktorsavhandlingarna

Viss godtycklighet finns kring klassificeringen i ämnesområden. I en del enkätsvar råder oklarhet om avhandlingarnas tillhörighet då mer än ett område angetts. I de fallen har det första alternativet valts. Det vanligaste avhandlingsämnet över alla lärosäten var under båda de aktuella tidsperioderna klinisk psykologi (Figur 7 och tabell 7 i bilagorna). 23 resp. 30 % av avhandlingarna fanns inom denna kategori. Därefter följde en grupp bestående av arbets-och organisationspsykologi, kognitiv psykologi och utvecklingspsykologi. Övriga ämnesområden låg samlade kring 5 %. Obetydliga förändringar har skett över de två tidsperioderna. Den största förändringen rörde avhandlingar med klinisk inriktning. I jämförelse med Juslins rapport mellan tidsperioderna 2000-2005 och 2010-2012 har viss förändring skett. Kategorin neuropsykologi har tillkommit. De ämnen som förändrats mest var emotionell psykologi vars andel under perioden 2000-2005 var 1 %, alltså en modest ökning, kognitiv psykologi med en minskning från 16 % till 11 %, personlighetspsykologi som minskade från 4 % till 0 %, socialpsykologi som ökat från 5 % till 8 % och utvecklingspsykologi som minskat från 14 % till 12 %.



Figur 7. Ämnesområden, procentuell fördelning över områden per tidsperiod

Sammanfattande kommentarer

Först ska poängteras att en del av informationen som denna rapport baseras på är bristfällig och därmed brister i reliabilitet. Inom flera områden saknas information från olika institutioner och stora skillnader finns i antal avhandlingar. Inga statistiska analyser har därför gjorts av t ex förändringar över tid eller jämförelser mellan lärosäten. Fyra universitet har tillkommit från de tidigare enkäterna varför jämförelse i absoluta tal med de tidigare studierna inte har låtit sig göras. De mest påtagliga förändringarna i denna enkätstudie från tidigare perioder rör typen av avhandlingar där det absolut övervägande antalet är sammanläggningsavhandlingar med ett minskat antal ingående arbeten. Det finns avhandlingar baserade på två arbeten medan det högsta antalet är 6. Samtidigt har andelen arbeten där doktoranden är förste- eller ensamförfattare stigit från 83 % i den tidigare enkätstudien till 90 % under perioden 2010 – vt 2012. Dessa siffror kan spegla den begränsade tiden för ett avhandlingsarbete men också självständighet hos doktoranden. Sambanden mellan dessa fakta och kvaliteten i avhandlingarna går inte att fastställa utifrån tillgängliga data. Ett tecken skulle kunna vara antal publicerade artiklar, vilket tycks ha minskat något mellan de två tidsperioderna i denna enkät. Samtidigt framgår inte antal manus som i den färdiga avhandlingen var under review. En kvalitetsanalys skulle vara en intressant fortsättning av undersökningen av doktorsavhandlingarna.

Referenser

Ekehammar, B., Armelius, B-Å., Bergström, S. S., Gärling, T., & Rydén, O. (1998). *Översikt av forskarutbildning och forskarexamen vid de psykologiska institutionerna i Sverige. Slutrapport.* Opublicerad rapport från Nationalkommittén för psykologi vid Kungliga Vetenskapsakademien, Stockholm.

Hagekull, B. (2003). *Forskarexamina vid de psykologiska institutionerna i Sverige under perioderna 1990-1995 och 1995-2000*. Opublicerad rapport från Nationalkommittén för psykologi vid Kungliga Vetenskapsakademin, Stockholm.

Juslin, P. (2005). *Doktorsexamina vid de psykologiska institutionerna i Sverige under perioderna 1990 – 1995, 1995 – 2000, och 2000 – 2005*. Opublicerad rapport från Nationalkommittén för psykologi vid Kungliga Vetenskapsakademin, Stockholm.

Bilaga

Tabell 1. Antal avlagda doktorsexamina per institution, kön och totalt under 2006-2009 samt 2010 – vt 2012

Institution	2006-2009				2010-2012				2010				2011				Vt 2012			
	Totalt	Män	Kvinnor		Totalt	Män	Kvinnor		Totalt	Män	Kvinnor		Totalt	Män	Kvinnor		Totalt	Män	Kvinnor	
Umeå	9	5	4 (44%)	5	1	4 (80%)		1	0	1 (100%)	2	0	2 (100%)	2	1	1 (50%)		1	1	1 (50%)
Uppsala	14	5	9 (64%)	12	9	3 (25%)		5	5	1 (17%)	3	3	0 (0%)	3	1	2 (67%)		1	2	2 (67%)
Stockholm	27	11	16 (59%)	22	6	16 (73%)		1	1	8 (89%)	10	3	7 (70%)	3	2	1 (33%)		2	1	1 (33%)
Karlstad	5	5	0 (0%)	5	5	0 (0%)		0	0	0	5	5	0 (0%)	0	0	0		0	0	0
Linköping	5	2	3 (60%)	5	3	2 (40%)		0	0	0	2	1	1 (50%)	3	2	1 (33%)		2	1	1 (33%)
Göteborg	12	3	9 (75%)	13	8	5 (38%)		2	1	1 (50%)	9	6	3 (33%)	2	1	1 (50%)		1	1	1 (50%)
Lund	-	-	-	18	11	7 (39%)		6	3	3 (50%)	8	4	4 (50%)	4	4	0 (0%)		4	4	0 (0%)
KI	15	4	11 (73%)	8	3	5 (63%)		4	0	4 (100%)	4	3	1 (25%)	0	0	0		0	0	0
Örebro	-	-	-	5	2	3 (60%)		0	0	0	3	1	2 (33%)	2	1	1 (50%)		1	1	1 (50%)
Summa	87	35	52 (60%)	93	48	45 (48%)		28	10	18 (64%)	46	26	20 (43%)	19	12	7 (37%)		12	7	7 (37%)

Tabell 2. Grundutbildning för personer som avlagt doktorsexamen per institution under 2006-2009 samt 2010 – vt 2012, antal och procentuell fördelning inom resp inst. Annan gr.utb = olika kombinationer där FK och FM ingår.

Institution	2006-2009				2010-2012				2010				2011				Vt 2012			
	Annan gr. utb.	PP	Utl.ex utb.	Annan gr. utb.	Annan gr. utb.	PP	Utl.ex utb.	Annan gr. utb.	Annan gr. utb.	PP	Utl.ex utb.	Annan gr. utb.	Annan gr. utb.	PP	Utl.ex utb.	Annan gr. utb.	Annan gr. utb.	PP	Utl.ex utb.	
Umeå	6 67%	3 33%	0	4 80%	1 20%	0	0	1 100%	0	0	2 100%	0	0	0	0	1 50%	1 50%	1	0	
Uppsala	7 50%	4 29%	3 21%	5 42%	5 42%	2 16%	0	3 50%	3 50%	0	0	1 33%	2 67%	2 67%	0	1 33%	1 33%	0	2 67%	
Sthlm	16 67%	5 20.5%	3 12.5%	15 71%	4 19%	2 10%	0	5 62.5%	3 37.5%	0	0	8 80%	1 10%	1 10%	2 67%	2 67%	0	1	1	
Karlstad	5 100%	0	0	5 100%	0	0	0	0	0	0	5 100%	0	0	0	0	0	0	0	0	
Linköping	2 67%	1 33%	0	1 20%	4 80%	0	0	0	0	0	1 50%	1 50%	0	1	0	0	0	3	0	
Göteborg	10 83%	1 8%	1 8%	10 77%	3 23%	0	0	1 50%	1 50%	0	0	7 78%	2 22%	0	0	2 100%	2 100%	0	0	
Lund				7 39%	6 33%	5 28%	1 17%	3 50%	3 50%	1 17%	4 50%	1 17%	1 17%	1	3	1	1	2	1	
KI	3 21%	9 64%	2 14%	2 25%	4 50%	2 25	2 14%	1 25	2 50	1 25	1 25	1 25	2 50	2	1	0	0	0	0	
Örebro				2 50%	2 50%	0	0	0	0	0	1 50%	1 50%	1 50%	1	0	1	1	1	0	
Summa	49 60%	23 28%	9 11%	51 56%	29 32%	11 12%	13 48%	12 44%	12 44%	2 7%	2 7%	30 67%	10 22%	5 11%	5 11%	8 42%	8 42%	7 37%	4 21%	

Tabell 3. Medelålder vid antagning till forskarutbildning och vid doktorsexamen (medianålder anges inom parentes), samt andel i procent som avlagt doktorsexamen före 35 års ålder. Variationsvidder.

Inst.	2006-2009				2010-2012				2010				2011				Vt 2012	
	Ålder antag.	Ålder ex	Ex före 35, %	Ålder antag.	Ålder ex	Ex före 35, %	Ålder antag.	Ålder ex	Ex före 35, %	Ålder antag.	Ålder ex	Ex före 35, %	Ålder antag.	Ålder ex	Ex före 35, %	Ålder ex	Ex före 35, %	
Umeå	32 (29)	39.2 (34)	55.6	35.4 (39)	44.4 (43.5)	20	45 (45)	38 (38)	0	33 (33)	41.8 (41.8)	0	33 (33)	37.3 (37.3)	0	37.3 (37.3)	50	
Uppsala	23-45	28.5-58	42.9	27-45	31-64	50	45	38	33.3	27-39	39-44.5	66.7	27-39	31-43.5	66.7	31-43.5	66.7	
	31.5 (29)	38.5 (35)		29.7 (28.5)	36.8 (34.8)		30.7 (28.5)	37.8 (37.3)		30 (29)	36 (34)		27.3 (26)	35.5 (32.5)	2/3	35.5 (32.5)	66.7	
	25-46	30.5-56.5		24-40	29.5-47		26-40	31-47		25-36	31-43		24-32	29.5-44.5		29.5-44.5	66.7	
Sthlm	33 (31)	39.7 (39)	37	31.9 (30.5)	38.1 (37.3)	31.8	32.4 (32)	39.6 (38)	22.2	31 (28)	36.9 (35.5)	40	33 (34)	38.2 (38.5)	4/10	38.2 (38.5)	33.3	
	25-51	29-64		25-47	29.5-49.5		25-43	29.5-49.5		25-47	29.5-49.5		26-39	30-46		30-46	33.3	
Karlstad	44.2 (44)	47.8 (48)	0	51 (50)	55.5 (56)	0	51 (51)	55.5 (56)	0	51 (50)	55.5 (56)	0	51 (50)	55.5 (56)	0	55.5 (56)	0	
Lin-köping	32-55	36-57	-	38-64	44-65	0	38-64	44-65		38-64	44-65		41.5 (41.5)	48.3 (48.3)	0	41.5 (41.5)	0	
	30.6 (28)	-		40.2 (40)	45.8 (44)		41.5 (41.5)	41		41.5 (41.5)	41		36-42	44-52.5		41.5 (41.5)	0	
	25-44			32-51	41-52.5		32-51	41		32-51	41		36-42	44-52.5		41.5 (41.5)	0	
Gbg	32.3 (28.5)	38.3 (33)	58.3	36.1 (34.5)	41.5 (40.5)	33.3	39 (39)	43.8 (43.8)	50	36.8 (34.5)	42.3 (40.5)	12.5	30.5 (30.5)	36.3 (36.3)	12.5	36.3 (36.3)	50	
Lund	24-49	28-59	-	25-48	29.5-54.5	5.6	30-48	34-53.5	16.7	26-48	30-54.5	0	25-36	29.5-43	0	29.5-43	0	
	-	-		44.3 (39.5)	53.7 (48.5)		45 (43)	56.2 (56)		42.3 (39)	50 (44)		47.5 (44)	57.3 (50.5)		47.5 (50.5)	0	
KI	35.7 (33)	42.5 (39.5)	23.1	29.8 (29)	35.5 (32.5)	62.5	29-69	33-86	25	33-64	39-86	100	33-69	39-89	100	39-89	0	
	26-51	32.5-59		25-38	29-47.5		32 (32)	39.9 (40.8)		27.5 (28)	31.2 (31.5)		25-36	29.5-43		31.2 (31.5)	0	
Örebro	-	-	-	30.8 (32)	37.5 (39)	40	26-38	30.5-47.5		25-29	29-32.5		28 (27)	42.8 (42.8)		29-32.5	0	
	-	-		24-38	29-46.5		28 (27)	34 (32)		28 (27)	34 (32)		35 (35)	42.8 (42.8)		34 (32)	66.7	
Summa	33.5 (30)	40.1 (36.8)	38.8	36 (34)	42.8 (40)	27.8	35.6 (32)	44 (39.3)	25	36.2 (34)	41.9 (40)	29.5	36.1 (36)	43.3 (43.3)	29.5	41.9 (40)	27.8	
	23-55	28-64		24-69	29-89		25-69	29.5-86		24-64	29-86		24-69	29.5-89		29-86	27.8	

Tabell 4. Medelålder för bruttostudietid i antal terminer med variationsvidd (medianen inom parentes).

Inst.	2006- 2009		2010-2012		2010		2011		Vt 2012	
	Studietid	Studietid	Studietid	Studietid	Studietid	Studietid	Studietid	Studietid	Studietid	Studietid
Umeå	14.3 (11)	18 (11)	38 (38)	17.5 (17.5)	8.5 (8.5)					
Uppsala	5-34 13.6 (12.5)	8-38 14.3 (13.5)	38 14.3 (15.5)	11-24 12 (12)	8-9 16.3 (13)					
Sthlm	6-22 13.4 (11)	7-25 13.5 (11)	7-20 14.2 (12)	10-14 11.7 (11)	11-25 10.3 (9)					
Karlstad	6-36 7.2 (8)	3.5-26 9 (11)	8-26 0	3.5-24 9 (11)	8-14 0					
L-köping	4-8 -	2-12 18.3 (18)	0	2-12 18 (18)	18.5 (18.5)					
Gbg	12.2 (9.5)	10.8 (11)	9.5 (9.5)	11 (12)	11.5 (11.5)					
Lund	8-38 -	3-16 18.7 (14)	8-11 22.3 (26)	3-16 15.5 (13)	9-14 19.5 (16)					
KI	13.5 (13)	11.5 (8.5)	8-34 15.8 (17.5)	6-44 7.3 (7)	6-40 0					
Örebro	6-22 -	7-19 13.4 (14)	9-19 0	7-8 12 (10)	15.5 (15.5)					
Summa	13 (11) 4-38	14 (12) 2-44	16.7 (15) 7-38	12 (11) 2-44	14.8 (13.5) 6-40					

Tabell 5. Andel (%) sammanläggningsavhandlingar, genomsnittligt antal delarbeten, variationsvidd, andel förste- eller ensamförfattarskap i %

Inst	2006-2009			2010-2012			2010			2011			2012		
	Samavh (%)	Antal arb	I:a eller ensam %	Samavh (%)	Antal arb	I:a eller ensam %	Samavh (%)	Antal arb	I:a eller ensam %	Samavh (%)	Antal arb	I:a eller ensam %	Samavh (%)	Antal arb	I:a eller ensam %
Umeå	100	3.7 2-6	69.7	80	3.3 3-4	84.6	0	100	-	100	3	83.3	100	3.5 3-4	85.7
Uppsala	100	3.6 2-5	76.0	100	3 2-4	72.2	100	100	72.2	100	3	77.8	100	3	66.7
Sthlm	100	3.5 3-4	77.7	95.5	3.1 3-4	92.2	100	100	81.5	100	3.1 3-4	100	66.7	3	100
Karlstad	100	2.8 2-4	78.6	100	3.8 2-5	94.7	0	100	-	100	3.8 2-5	94.7	0	0	-
L-köping	80	3.8 3-4	93.3	100	4 4	90	0	100	-	100	4 4	75	100	4 4	100
Gbg	100	4 4-5	95.9	100	4 3-5	100	100	100	100	100	4.1 3-5	100	100	3.5 3-4	100
Lund				88.9	3.3 3-4	92.5	66.7	100	100	100	3.1 3-4	96	100	3.3 3-4	76.9
KI	100	4.3 4-5	90.6	100	4.4 3-5	85.7	100	100	76.5	100	4.5 4-5	94.4	0	0	-
Örebro				80	3.5 3-4	85.7	0	100	-	100	3.3 3-4	100	50	4 4	50
Summa	97.1	3.7 2-6	82.8	94.6	3.5 2-5	89.9	89.3	100	83.5	100	3.5 2-5	95.1	89.5	3.4 3-4	84.5

Tabell 6. Antal arbeten i sammanläggningsavhandlingar som publicerats i vetenskaplig tidskrift, i intern rapportserie eller som föreläggat som manuskript

Institution	2006-2009			2010-2012		
	Publ. arbeten	Rapp serie	Opubl ms	Publ. arbeten	Rapp serie	Opubl ms
Umeå	17	8	8		Tvetydig inf.	
Uppsala	32		18	24		12
Sthlm	70	3	21	29	3	20
Karlstad	14			14		5
Linköping				8		4
Göteborg	23	4	22	25	2	25
Lund				23	1	29
KI	44		19	20		15
Örebro					Saknas inf	
Summa	200	15	88	143	6	110
%	66	5	29	55	2	43

Tabell 7. Avhandlingar klassificerade i underområden inom psykologi

Inst	Period	Arb	Bio	Emo	Klin	Psykologiska underområden							
						Kogn	Neuro	Perc	Pers	Soc	Utv	Övrigt	
Umeå	06-09				2	4		2				1	
	10-12	1			2							1	
	2010											1	
	2011	1			1							1	
Uppsala	2012				1								
	06-09			1	3	2		2				5	1
	10-12			2	3	1		1				5	
	2010			1	1	1						3	
	2011			1	2								
Sthlm	2012							1			2		
	06-09	7	6		3	5		2		1		1	2
	10-12	5	3	2	3	2		2		3		1	
	2010	3	1	1	2			1		1			
	2011	2	1	1	1	2		1		2			
	2012		1									1	
Karlstad	06-09				3	2							
	10-12				3								2
	2010												
	2011				3								2
	2012												
L-köping	06-09	-											
	10-12				1			1			1		2
	2010												
	2011							1					1
Gbg	2012				1								1
	06-09	2		1	2					1			1
	10-12	1		1	3	4				2		5	
	2010				1	1				2		2	
	2011	1			1	3				2			2
Lund	2012		1	1	1								
	06-09				7	3							1
	10-12	5			3			2					
	2010	2			3			1					
	2011	2			3	2							

Tabell 8. Publikationssätt av arbeten i sammanläggningsavhandlingar

Institution	2006-2009			2010-2012		
	Publ. arbeten	Rapp serie	Opubl ms	Publ. arbeten	Rapp serie	Opubl ms
Umeå	17	8	8		Tvetydig inf.	
Uppsala	32		18	24		12
Sthlm	70	3	21	29	3	20
Karlstad	14			14		5
Linköping				8		4
Göteborg	23	4	22	25	2	25
Lund				23	1	29
KI	44		19	20		15
Örebro					Saknas inf	
Summa	200	15	88	143	6	110